

# IISEPS NEWS

Analytical Bulletin of Independent Institute of  
Socio-Economic and Political Studies

№ 4 (78)	<a href="http://www.iiseps.org">www.iiseps.org</a> ; <a href="mailto:iiseps@iiseps.org">iiseps@iiseps.org</a>	ДЕКАБРЬ 2015
----------	---	--------------

## СОДЕРЖАНИЕ:

<i>Обращение к читателям</i>	2
------------------------------	---

## Мониторинг общественного мнения в Беларуси

### Декабрь – 2015

<i>Время снижать потребности</i>	3
<i>Голосование по обязанности и в надежде на перемены</i>	5
<i>Итоги выборов в разрезе основных социально-демографических групп</i>	9
<i>Феномен Короткевич: третья Беларусь</i>	12
<i>Он выдвигает лозунги без конкретных действий</i>	15
<i>Государство отвечает взаимностью, но не всем</i>	19
<i>Кризис сократил число сторонников перемен</i>	20
<i>Мужчины испытывают страх чаще женщин</i>	21
<i>Белорусы против повышения пенсионного возраста</i>	22
<i>Парадоксы белорусской любви к Алексиевич</i>	25
<i>Подальше от Евросоюза</i>	27
Некоторые результаты опроса, проведенного в декабре 2015 г.	30

## Свободная трибуна

<i>Время экономить на питании</i>	49
<i>Путин vs. Обама</i>	50
<i>Кому симпатизируют россияне?</i>	52
<i>Два взгляда на события в Украине</i>	53
<i>Ключевой фактор – высшее образование</i>	54

## Уважаемые читатели!

В очередном выпуске аналитического бюллетеня "Новости НИСЭПИ" Вашему вниманию предлагаются материалы, отражающие наиболее интересные результаты деятельности Института в четвертом квартале 2015 г.

Наши исследования показывают, что в целом экономическое самочувствие белорусов по-прежнему остается нестабильным. Так, свыше половины опрошенных считают, что нынешний год по сравнению с предыдущим оказался для Беларуси труднее, и только 5.8% – что легче. Средний размер доходов (включая зарплаты, пенсии, пособия и др. приработки), который приходился на одного члена семьи в прошлом месяце, понизился с \$ 200 в сентябре до \$ 195 в декабре (год назад было \$ 285). Тревога за будущее возросла: улучшения социально-экономической ситуации в стране в ближайшие годы ожидают вдвое меньше, чем ухудшения. Количество сторонников рыночных реформ в Беларуси сейчас вдвое больше, чем их оппонентов, причем свыше 35% считают, что "нашему обществу необходимы серьезные реформы (структурные и системные изменения)". Почти 45% не согласились с недавним утверждением А. Лукашенко о том, "чтобы провести реформы в Беларуси, нужно сломать политический строй страны, государственное устройство Беларуси, разделить, разрезать государственную собственность и раздать".

Отношение белорусов к государственной власти постепенно ухудшается. По сравнению с декабрем 2014 г. снизились индексы доверия почти ко всем государственным институтам. С заявлением президента А. Лукашенко, сделанным 6 ноября на церемонии принесения присяги, что "в Беларуси создано стабильное, жизнеспособное государство", согласились только 48.1%, что "белорусский народ нуждается в том, чтобы его кто-то вел, чтобы была генеральная линия" – 45.2%. Свыше половины считают, что в целом положение вещей в нашей стране развивается в неправильном направлении, а 36.7% – в правильном. Однако роста готовности общества к переменам пока не наблюдается. Одним из немногих событий уходящего года, вызвавших положительные эмоции у белорусов, стало вручение писательнице Светлане Алексиевич Нобелевской премии по литературе за 2015 год: для 57% это "предмет гордости, мировое признание таланта С. Алексиевич".

Отношение белорусов к государственной власти и ее оппонентам проявилось в главном политическом событии года – кампании по выборам президента. Всего на президентских выборах в октябре проголосовали 70.2%, в том числе 50% – в основной день голосования 11 октября, и 20% – в период досрочного голосования. Сознательно бойкотировали выборы, выражая свой протест, 4% избирателей. Наиболее важной проблемой при принятии решения за кого голосовать на президентских выборах оказались мир и стабильность, общее качество жизни и рост цен. От числа проголосовавших реальные цифры составляют: за действующего президента – 50.8%, за кандидата от гражданской кампании "Народный референдум" Т. Короткевич – 22.3%, за председателя Либерально-демократической партии С. Гайдукевича – 7.4%, за атамана белорусских казаков Н. Улаховича – 2.7%. Нынешний показатель голосования за А. Лукашенко – самый низкий за весь период мониторинга НИСЭПИ. Итоги президентских выборов белорусы оценивают довольно сдержанно. Например, только 35.6% сказали, что президентом стал тот кандидат, за которого они проголосовали, а 22.7% ответили отрицательно. Согласились с тем, что выборы президента в октябре были свободными и справедливыми 41.4%, не согласились – 33%.

Во внешнеполитических ориентациях белорусов заметно усиливаются изоляционистские настроения. Опрос зафиксировал рекордно низкую долю "евробелорусов", но одновременно снижается и доля "белорусов". Помимо "украинского фактора" на снижение проевропейских ориентаций белорусов действуют и новые. Так, отвечая на вопрос о том, следует ли Беларуси поддерживать международную борьбу с терроризмом в связи с недавними терактами в Париже, жертвами которых стали десятки людей, только чуть больше трети опрошенных согласились с тем, что "Беларусь должна поддерживать международную борьбу с террористами, потому что их действия – угроза всему цивилизованному миру, в том числе и белорусам", а свыше 57% считают, что "Беларусь не должна участвовать в международной борьбе с террористами, иначе террор начнется и у нас". Существенно уменьшилось и количество белорусов, работающих в настоящее время за границей, причем больше всего сократилось количество работающих в России и Украине. К идее "русского мира" положительно относятся почти треть белорусов, почти две трети считают, что интересы Беларуси и России полностью или в основном совпадают. Однако, когда идея "русского мира" может непосредственно затронуть интересы белорусов, особенно в сфере безопасности, ее поддержка становится менее очевидной: сегодня только 27% опрошенных положительно относятся к тому, чтобы в Беларуси была размещена российская военная авиабаза, а треть – отрицательно.

Как всегда, для тех читателей, кто интересуется нашими цифрами больше, чем оценками, представляется возможность самостоятельно проанализировать результаты исследований в виде прямого счета в разрезе основных социально-демографических характеристик.

В рубрике "Свободная трибуна" мы продолжаем "представлять голоса" нашим коллегам из соседних стран, публикуя наиболее интересные результаты их последних исследований.

Как всегда, мы ждем Ваших отзывов и пожеланий!

Дирекция НИСЭПИ

# МОНИТОРИНГ ОБЩЕСТВЕННОГО МНЕНИЯ В БЕЛАРУСИ

## ДЕКАБРЬ – 2015

В декабре 2015 г. независимыми социологами проведен очередной национальный опрос населения (методом "face-to-face interview" опрошено 1.503 человека в возрасте 18 лет и старше, предельная ошибка репрезентативности не превышает 0.03).

Опрос, как обычно, охватывал широкий круг наиболее актуальных и важных проблем белорусского общества.

Ниже представлены комментарии к основным результатам этого исследования. В ряде случаев позиции "затруднился ответить" и "нет ответа" исключены. Таблицы, как правило, читаются по вертикали, если не указано иное. В некоторых таблицах сумма по столбцам не равна 100%, так как можно было дать более одного ответа.

### Время снижать потребности

Способность белорусов критически воспринимать реальность определяется их личностными ресурсами. Люди пожилые, с низким уровнем образования добровольно соглашались на передачу права "определения реальности" государству, поэтому они легко поддаются манипулированию со стороны официальной пропаганды.

Обратимся к данным табл. 1. Третий год подряд возрастает доля респондентов, оценивающих негативно прошедший год по сравнению с годом предыдущим. До уровня негативных оценок 2011 г. еще далеко, но новый тренд просматривается уже четко.

Данные табл. 2 позволяют нам опуститься с макро- на микроуровень, т.е. на уровень индивидуальный. Динамика оценок повторяет динамику оценок в табл. 1 после 2011 г. Следует обратить внимание, что мировой финансовый кризис 2009 г. белорусы на личностном уровне не почувствовали.

Беларусь – страна, в которой удача в первую очередь сопутствует людям с низким уровнем образования: с начальным – 64.5%, с высшим – 38.6%, женщинам чаще, чем мужчинам – 46.2% vs. 36.6%. А вот уровень оценок в молодежной и ветеранской группах оказался практически одинаковым – 45.4% vs. 45.7%. Понятно, что сторонникам А. Лукашенко удача чаще сопутствует, чем его

Таблица 1

**Динамика ответов на вопрос: "Каким оказался для Беларуси прошедший год по сравнению с предыдущим годом – труднее или легче?", %**

Вариант ответа	12'08	12'09	12'11	12'12	12'13	12'14	12'15
Труднее	42.8	52.4	74.7	41.0	38.6	45.6	51.1
Таким же, как и предыдущий	44.6	38.3	21.6	41.8	50.4	43.1	41.0
Легче	7.7	7.6	2.5	14.0	10.1	9.9	5.8
ЗО/НО	4.9	1.7	1.2	3.2	0.9	1.4	2.1

Таблица 2

**Динамика ответов на вопрос: "А лично для Вас уходящий год был в целом удачным или неудачным?", %**

Вариант ответа	12'08	12'09	12'11	12'12	12'13	12'14	12'15
Удачным	46.3	48.2	33.0	44.0	48.7	47.6	41.8
Неудачным	33.1	35.1	45.9	35.8	35.7	32.6	37.4
ЗО/НО	20.6	16.7	21.1	20.2	15.6	19.8	20.8

Вариант "труднее" в декабре 2015 г. выбрало 54.5% молодых людей в возрасте 18-29 лет и 46.6% среди тех, кому 60 лет и больше, 55.6% белорусов с высшим образованием и 29% – с начальным. В итоге негативная оценка прошедшего года для Беларуси оказалась заметно политизированной: сторонники А. Лукашенко – 41.2%, противники – 63.9%.

противникам – 51.3% vs. 31.3%.

Официальная статистика на протяжении 2015 г. фиксировала снижение реально располагаемых денежных доходов населения (–5.4% за январь-октябрь) и реальной заработной платы (–3.8% за тот же период). По данным выборочного обследования домашних хозяйств по уровню жизни, положительно оценили изменения в своем ма-

териальном положении по сравнению с прошлым годом лишь 10.7% домашних хозяйств, на стабильность своего материального положения указали 55.7% домашних хозяйств, а каждое третье (33.6%) отметило, что его материальное положение в текущем году ухудшилось.

нексии Крыма"); в четырех последующих колонках – результаты ежеквартальных опросов 2015 г.

Индекс материального положения (ИМП) оказался единственным среди социальных индексов, чье значение в 2015 г. опустилось ниже значения декабря 2013 г. Тем не менее, следует обратить

Таблица 3

**Динамика ответов на вопрос: "Как изменилось Ваше личное материальное положение за последние три месяца?", %**

Вариант ответа	06'11	12'13	03'14	03'15	06'15	09'15	12'15
Улучшилось	1.6	12.6	10.1	8.6	9.0	9.8	10.5
Не изменилась	23.2	58.1	63.3	44.0	51.3	44.4	45.9
Ухудшилось	73.4	28.4	25.2	46.3	37.2	42.5	42.4
ИМП*	-71.8	-15.8	-15.1	-37.7	-28.2	-32.7	-31.9

\* Индекс материального положения (разность положительных и отрицательных ответов)

Таблица 4

**Динамика ответов на вопрос: "На Ваш взгляд, в целом положение вещей в нашей стране развивается в правильном направлении или в неправильном?", %**

Вариант ответа	09'11	12'13	03'14	03'15	06'15	09'15	12'15
В правильном	17.0	31.9	40.2	36.9	34.6	34.8	36.7
В неправильном	68.5	54.1	46.2	45.8	49.4	48.0	50.9
ЗО/НО	14.5	14.0	13.6	17.3	16.0	17.2	12.4
ИПК*	-51.5	-22.2	-6.0	-8.9	-14.8	-13.2	-14.2

\* Индекс правильности курса

Таблица 5

**Динамика ответов на вопрос: "Как изменится социально-экономическая ситуация в Беларуси в ближайшие годы?", %**

Вариант ответа	06'11	12'13	03'14	03'15	06'15	09'15	12'15
Улучшится	11.9	12.5	24.0	23.1	21.7	20.6	16.5
Не изменится	20.3	46.1	45.0	36.1	36.0	37.2	40.2
Ухудшится	55.5	35.9	26.1	33.6	36.5	36.2	36.4
ИО*	-43.6	-23.1	-2.1	-10.5	-14.8	-15.6	-19.9

\* Индекс ожиданий

Последние результаты неплохо коррелируют с данными НИСЭПИ (табл. 3). В частности, доля белорусов, отмечавшая в 2015 г. улучшение своего материального положения, практически совпала с результатом Белстата. Любителям обвинять социологов НИСЭПИ в "высасывание результатов из пальца", а таких хватает как среди оппозиции, так и среди сотрудников государственных социологических служб, мы рекомендуем обратить внимание на данное совпадение.

В табл. 3-5 дана динамика социальных индексов. Все три таблицы построены по единому принципу: в первой колонке приведены значения исторических минимумов, зафиксированных в 2011 г.; во второй колонке – результаты декабрьского опроса 2013 г. (последний опрос до "аннексии Крыма"); в третьей колонке – результаты мартовского опроса 2014 г. (первый опрос после "ан-

внимание на его относительную стабилизацию в текущем году. Это означает, что нарастание ощущения ухудшения материального положения, несмотря на алармистские прогнозы независимых аналитиков, в обществе не происходило.

Естественно, восприятие изменения своего материального положения сильно политизировано. Так, на его ухудшение в декабре указало 60.1% противников А. Лукашенко и только 26.9% его сторонников.

Индекс правильности курса (ИПК) за последние три квартала также стабилизировался, но в отличие от ИМП, до декабрьского значения 2013 г. он не опустился (табл. 4). О степени политизации восприятия направления движения страны свидетельствует шестикратное превышение позитивных оценок курса у сторонников А. Лукашенко над процентом позитивных оценок у его противников: 64.8% vs. 10.5%.

Патерналистские системы являются необыкновенно гибкими – главным образом за счет того, что могут до бесконечности подпитываться людскими надеждами. Справедливость этой политологической максимы подтверждает динамика индекса ожиданий (ИО). В марте 2014 г. он в своем росте заметно опередил ИПК (21 vs. 16.2). Такой взлет – прямой результат эйфории, спровоцированной аннексией Крыма. За последующее время, судя по ИО, она до конца так и не "рассосалась". Отметим, что в своих надеждах женщины в декабре 2015 г. почти вдвое опередили мужчин – 20% vs. 12.2%. Однако это опережение не идет ни в какое сравнение с преимуществом сторонников А. Лукашенко над его противниками. Оно оказалось почти пятикратным – 27.3% vs. 5.7%.

деление голосов, а в низкой явке. По данным НИСЭПИ, в 2010 г. в голосовании приняло участие 87% от списочного состава избирателей. В 2015 г. данный показатель составил 70.2%, т.е. оказался ниже на 16.8 пункта.

Объяснять столь существенное снижение апатией, внезапно охватившей белорусское общество, было бы неверно. В октябре 2010 г. (за два месяца до голосования) о своей готовности принять участие в выборах заявило 73.2%. Как следует из табл. 7, такой уровень декларируемой электоральной активности является нормой при отсутствии мобилизационной кампании. А в 2015 г. она отсутствовала, что и отразилось на явке.

Все предыдущие мобилизационные кампании

Таблица 6

**Динамика ответов на вопрос: "Считаете ли Вы, что белорусская экономика находится в кризисе?", %**

Вариант ответа	09'11	12'13	03'14	03'15	06'15	09'15	12'15
Да	87.6	68.6	54.6	67.5	72.0	75.1	66.9
Нет	8.0	22.2	34.5	20.0	16.9	16.2	17.9
ЗО/НО	4.4	9.2	10.9	12.5	11.1	8.7	15.2

Таблица 7

**Динамика ответов на вопрос: "Будете ли Вы голосовать на президентских выборах в ноябре 2015 г.?", %**

Вариант ответа	01'15	03'15	06'15	09'15	12'15*
Да, конечно/Скорее да	71	73	72	73	70.2
Скорее нет/Конечно нет	25	22	22	24	29.1
ЗО/НО	4	5	6	3	0.7

\* В декабре формулировка вопроса была изменена: "Голосовали ли Вы на последних выборах президента Республики Беларусь?"

Относительную стабилизацию социальных индексов подтверждает и динамика ответов на вопрос: "Считаете ли Вы, что белорусская экономика находится в кризисе?" (табл. 6). Как можно видеть, в декабре относительно сентября доля белорусов, согласных с наличием кризиса сократилась на 8.2 пункта – с 75.1% до 66.9%.

Главный вывод декабрьского опроса – белорусское общество активно адаптируется к новой (кризисной) экономической реальности, и происходит это за счет так называемой негативной адаптации, т.е. за счет снижения потребностей. Типичный представитель белорусского большинства и до кризиса не отличался высоким уровнем экономических притязаний. Человеку, полностью зависимому от государства (начальства), прокалывать очередную дырочку на ремне не привыкать. Чем он сегодня и занялся.

#### **Голосование по обязанности и в надежде на перемены**

Главная особенность голосования на пятых президентских выборах заключается не в распре-

традиционно строились на самоотчетах власти. В качестве основного показателя, символизирующего успешность белорусской модели, фигурировала динамика заработной платы в долларовом эквиваленте: 2001 г. – \$ 100, 2006 г. – \$ 250, 2010 г. – \$ 500. На 2015 г., в соответствии с решением четвертого Всебелорусского народного собрания, было запланировано \$ 1000, по факту же получили менее \$ 400.

Новая реальность заставила власть внести коррективы в избирательную кампанию. В итоге вместо очередного Всебелорусского народного собрания ("всенародного вече") состоялась "Молитва за Беларусь". На официальную явку такая инновация повлияла незначительно: 2010 г. – 90.65%, 2015 г. – 87.2%.

"Молитве" организаторы избирательной кампании отвели роль финального аккорда в запугивании населения. С паперти Храма-памятника в честь Всех Святых А. Лукашенко заявил, что в последнее время особенно он часто видит разного рода инсинуации и манипуляции со стороны граждан Беларуси, "которые пытаются то, что происходит в Украине, повернуть внутрь Беларуси". "Ко-

гда нет мира, – заявил глава государства, – не надо ничего: тогда ни продукты питания, ни одежда, ни цены на них не значат ничего".

Власть, таким образом, сняла с себя ответственность за повышение жизненного уровня населения. Когда отечество в опасности, только провокаторы и враги народа могут напоминать о росте цен и снижении зарплат и пенсий.

ветской традиции "исполнения гражданского долга". Сторонники главы государства голосуют за реального кандидата, и этого кандидата они воспринимают как *своего*.

В соответствии с данными табл. 10, электоральная активность сторонников А. Лукашенко в 2015 г. была почти в два раза выше, чем у его противников – 84.6% vs. 43.4%. В 2010 г. "коэф-

Таблица 8

**Динамика ответов на вопрос: "Какие проблемы для Вас будут наиболее важными при принятии решения за кого голосовать на следующих президентских выборах?", % (возможно более одного ответа)**

Вариант ответа	04'06	12'10	09'15	12'15
Мир и стабильность	–	–	47.6	34.1
Общее качество жизни	43.9	24.5	37.0	27.0
Рост цен	19.2	24.7	30.0	14.7
Рабочие места	19.9	15.0	20.3	10.1
Улучшение здравоохранения	18.2	13.6	15.5	7.2
Демократия и независимость Беларуси	21.5	17.5	15.0	9.9
Выплата пенсий	16.3	12.0	8.0	7.9
Отношения с Западом	6.2	7.1	6.9	1.9
Отношения с Россией	7.4	3.9	5.8	4.4
Коррупция в обществе	8.6	4.7	4.4	3.2
Образование	7.4	6.3	3.5	2.5
Свобода вероисповедания	0.9	1.0	2.0	0.6
Преступность	5.2	4.2	1.9	1.2
Угроза терроризма	5.9	3.6	–	–
Потребность свободы в Беларуси	9.0	9.7	–	–

Таблица 9

**Динамика ответов на вопрос: "Голосовали ли Вы в основной день голосования или во время досрочного голосования?", %**

Вариант ответа	04'06	12'10	12'15
Проголосовал досрочно	25.7	19.8	19.3
Проголосовал в основной день голосования	65.8	67.8	49.6
НО	8.5	12.4	31.1

Как следует из табл. 8, политика запугивания себя оправдала. Вариант ответа "Мир и стабильность" оказался вне конкуренции. Разумеется, без предварительной обработки белорусов федеральными телеканалами "нашей России" с марта 2014 г. подобный результат не был бы достигнут.

Через два месяца после голосования актуальность большинства проблем, влияющих на принятие решения избирателями, естественно, снизилась.

Отказ от мобилизации электората на означал отказа от принуждения к досрочному голосованию. Но если мобилизационный эффект достигался методами пропаганды, то принуждение – административным давлением на зависимые от государства социальные группы (бюджетники, студенты и т.п.). Успешность такого давления иллюстрирует табл. 9. Несмотря на существенное снижение общей явки, доля проголосовавших досрочно избирателей осталась на уровне 2010 г.

Основной вклад в показатель явки вносят сторонники А. Лукашенко, и дело тут не только в со-

фициент электорального превосходства" первых над вторыми составил 1.2. Несложно заметить, что при отсутствии электоральной мобилизации основной вклад в снижении общей явки внесли противники А. Лукашенко. На их пассивность дополнительно повлияла и кампания по дискредитации Т. Короткевич, организованная рядом оппозиционных структур.

Снижение общей явки произошло за счет низкой активности избирателей в основной день голосования, что еще раз подтверждает эффективность административного ресурса при организации досрочного голосования.

"Человек советский" и в его постсоветской ипохондрии воспринимает участие в голосовании в качестве обязанности. Среди сторонников А. Лукашенко так считают 56%, среди его противников – 12.6%, а среди неопределившихся в своем отношении к главе государства – 35.1%, что дает в итоге 35.1% (табл. 11).

На респондентов, голосовавших в надежде на перемены, отношение к А. Лукашенко влияет об-

ратным образом: доверяют – 3.2%, не доверяют – 23.1%, неопределившиеся – 13.6% (12.8% от всех опрошенных).

Данные табл. 12 показывают причины, по которым 29.8% потенциальных избирателей не приняло участие в голосовании. Респонденты имели возможность указать более одной причины, но воспользовались этой возможностью немногие, т.к. сумма ответов лишь на 2.2% превысила процент не голосовавших. Бойкот в качестве причины указало 4%. Таковы сегодня возможности оппозиции непосредственно влиять на поведение избирателей.

**Таблица 10**

**Динамика ответов на вопрос: "Если Вы участвовали в голосовании, то проголосовали досрочно или в основной день?", %**

Вариант ответа	2010		2015	
	Доверяют А. Лукашенко	Не доверяют А. Лукашенко	Доверяют А. Лукашенко	Не доверяют А. Лукашенко
Проголосовал досрочно	25.1	12.8	23.5	15.1
Проголосовал в основной день	68.5	65.1	61.1	38.3
НО	6.4	22.1	15.4	46.6
Всего проголосовало	93.6	77.9	84.6	43.4

**Таблица 11**

**Распределение ответов на вопрос: "Что было основной причиной Вашего участия в голосовании во время последних президентских выборов?", % (возможно более одного ответа)**

Вариант ответ	%
Это моя обязанность	35.1
Я хотел перемен	12.8
Я хотел сохранить текущее положение вещей	9.3
Мне понравилась программа кандидата	6.6
Мои друзья и семья проголосовали, поэтому и я проголосовал тоже	6.3
Мой работодатель (руководство по месту учебы) потребовали	3.3
Я был вдохновлен политической партией	1.5
Я получил вознаграждение (от работодателя или по месту учебы)	1.4
Другое	1.4
Не знает	0.8

**Таблица 12**

**Распределение ответов на вопрос: "Почему Вы не голосовали на последних выборах Президента Республики Беларусь?", % (возможно более одного ответа)**

Вариант ответ	%
Голосование не изменит Беларусь, поэтому я не голосовал	7.7
Я был слишком занят	7.6
Я не был впечатлен ни одним из кандидатов	7.3
Я решил выразить протест (бойкотировать выборы)	4.0
Никто, кого я знаю, не голосовал, поэтому и я не проголосовал тоже	1.6
Я забыл	1.5
Другое	1.6
Не знает	0.7

Сумма позитивных чувств после президентских выборов, выраженных словами "надежда", "энтузиазм" и "воодушевление" составила 50% (табл. 13). Вне конкуренции оказалось слово "надежда" – 36.3%. Оно соответствует проценту избирателей, проголосовавших за А. Лукашенко, что

вполне логично. Победа кандидата, за которого голосовал, и должна порождать надежды. Не в этом ли заключается смысл голосования?

Предложенный респондентам набор слов позволил выразить широкий спектр негативных чувств – от неопределенности до злости. Сумма негативных чувств составила 63.3%. В лидерах оказались слова "неопределенность", "смирение", "пессимизм" и "подавленность". Лучшей иллюстрации состояния оппозиционной части белорусского общества, после того как, по признанию А. Лукашенко, "наш народ в очередной раз продемонстрировал всему миру высочайшую политиче-

скую культуру, единство перед лицом внешних вызовов и независимость суждений", пожалуй, и не подобрать.

При ответе на вопрос: "За кого Вы проголосовали на последних выборах Президента Республики Беларусь?" 35.6% респондентов указало

А. Лукашенко. Это с точностью до десятой совпало с утвердительным вариантом ответа на вопрос табл. 14. Такое совпадение свидетельствует о высокой степени искренности респондентов при ответах на вопросы интервьюеров.

труднившихся с ответом. В среднем по выборке она составила 25.6%. На наш взгляд, это результат проведения избирательной кампании в "мягком" режиме. Власть, заинтересованная в налаживании отношений с Западом, пыталась провес-

Таблица 13

**Распределение ответов на вопрос: "Какие из следующих слов лучше всего описывают, что Вы чувствуете после последних президентских выборов?", % (возможно более одного ответа)**

Вариант ответ	%
Надежда	36.3
Неопределенность	14.5
Смирение	11.3
Пессимизм	11.2
Подавленность	10.5
Злость	10.2
Энтузиазм	8.6
Растерянность	5.6
Воодушевление	5.1
Не знает	8.7

Таблица 14

**Динамика ответов на вопрос: "Стал ли президентом тот кандидат, за которого Вы проголосовали?", %**

Вариант ответа	10'01	04'06	12'10	12'15
Да	50.4	61.4	49.6	35.6
Нет	35.4	30.5	32.8	22.7
НО	14.2	8.1	17.6	41.7

Таблица 15

**Динамика ответов на вопрос: "Как Вы считаете, были ли выборы президента Беларуси свободными и справедливыми?", %**

Вариант ответа	04'06	12'10	12'15		
			Все опрошенные	Доверяют А. Лукашенко	Не доверяют А. Лукашенко
Да	57.9	54.4	41.4	77.9	6.0
Нет	32.9	32.3	33.0	4.5	66.8
НО	9.2	13.3	25.6	17.2	27.2

Таблица 16

**Динамика ответов на вопрос: "Как Вы думаете, результаты выборов, объявленные Центральной избирательной комиссией являются действительными результатами выборов или сфальсифицированными?", %**

Вариант ответа	04'06	12'10	12'15
Однозначно действительными	38.1	32.7	24.6
Скорее действительными	25.6	29.9	27.5
Скорее сфальсифицированными	14.1	16.2	25.2
Однозначно сфальсифицированными	14.9	13.2	9.2
ЗО/НО	7.3	8.0	13.5

Пожалуй, ничто так не раскалывает белорусское общество, как отношение к официальным результатам выборов. В декабре 2015 г. доля респондентов, считающих прошедшие президентские выборы свободными и справедливыми, превысила долю несогласных с такими оценками в 13 раз – 77.9% vs. 6% (табл. 15). Отличие последних выборов от двух предыдущих – высокая доля за-

ти избирательную кампанию в соответствии с международными нормами. Речь, разумеется, идет о соответствии по форме, а не по содержанию.

Тот же вопрос, но поставленный не в столь жесткой форме, повысил сумму позитивных ответов до 52.1% ("Однозначно действительными"/"Скорее действительными"). При этом сумма негативных ответов ("Скорее сфальсифицированными"/"Однозначно сфальсифицированными") снизилась до 27.9%.

ными"/"Однозначно сфальсифицированными") практически не изменилась и составила 34.4% (табл. 16). Такое стало возможным за счет двукратного сокращения затруднившихся с ответом респондентов.

Столь существенная зависимость позитивных ответов от формулировки вопросов свидетельствует о неуверенности респондентов в своих оценках.

**Таблица 17**

**Результаты голосования на президентских выборах 2015 г.\*, %**

Вариант ответа	НИСЭПИ, 12'15	Официальные данные	
		К явке	К списочной численности
А. Лукашенко	35.6	83.5	72.8
Т. Короткевич	15.7	4.4	3.8
С. Гайдукевич	5.2	3.3	2.9
Н. Улахович	1.9	1.7	1.5
Против всех	8.9	6.3	5.5
НО	32.7	0.8*	13.5**

\* Недействительные бюллетени

\*\* Неявка и недействительные бюллетени

"В ситуации социального разлома, – утверждает директор Левада-Центра Л. Гудков, – сама по себе "электоральная демократия" (без соответствующих культурных, моральных, человеческих оснований и институциональных рамок) в состоянии вывести на поверхность лишь самые массовые и распространенные, а потому – самые консервативные и темные слои, проявить и закрепить присущие им самые простые представления и интересы".

Как показал декабрьский опрос, 58.5% избирателей считают, что кандидат в президенты, за которого они голосовали, выражает их интересы. А интересы белорусского "большинства" – это интересы бедных, зависимых от государственных подачек людей. Вот уже третье десятилетие эти интересы смыкаются с интересами авторитарных верхов, блокируя вхождение Беларуси в число цивилизованных стран.

**Итоги выборов в разрезе основных социально-демографических групп**

Результаты декабрьского опроса НИСЭПИ позволяют рассмотреть итоги голосования на президентских выборах 2015 г. в социально-демографическом и региональном аспектах. Общие результаты голосования представлены в табл. 17. Поскольку официальные результаты голосования Центризбирком представляет по отношению к явочной численности избирателей, которая по его данным составила 87.22%, для сопоставимости с результатами опроса их несложно пересчитать по отношению к списочной численности.

Как можно видеть, разница между результатами опроса и официальными данными – весьма

существенна. На наш взгляд, учитывая непрозрачность подсчета голосов в белорусской избирательной системе, результаты опроса, иллюстрирующие итоги голосования, являются более достоверными, чем официальные данные. В частности, по данным опроса, А. Лукашенко получил ровно в два раза меньше голосов, чем это объявил ЦИК.

Как показывает гистограмма на рис. 1, среди

женщин за А. Лукашенко проголосовало 41%, а среди мужчин – только 28.9%. За Т. Короткевич также больше голосов отдали избирательницы, чем мужчины – 19.5% vs. 11%. У остальных претендентов, наоборот, оказалось больше голосов от мужчин, чем от женщин: С. Гайдукевич – 6.5% vs. 4.1%, Н. Улахович – 2.8% vs. 1.1%.

Если учесть, что женщины составляют большинство белорусского электората, то понятно, что избрание А. Лукашенко президентом – это решение преимущественно женской части белорусского общества.

Гистограмма на рис. 2 показывает, что в старших возрастных группах (от 40 лет) победу с большим отрывом от конкурентов одержал А. Лукашенко. Следует, также, отметить, что в группе 20-24 года у А. Лукашенко также оказалось заметное преимущество. А вот в средних возрастных группах (25-40 лет) большинство голосов получила Т. Короткевич.

Что касается уровня образования, то данные рис. 3 показывают победу А. Лукашенко во всех группах. Тем не менее, хорошо заметно, что с ростом уровня образования количество голосов, отданных за него, существенно сокращается. И, наоборот, возрастает популярность Т. Короткевич.

Весьма интересно выглядит распределение голосов избирателей в зависимости от их социального статуса (рис. 4). Как можно видеть, А. Лукашенко, хоть и незначительно, но проиграл соревнование с Т. Короткевич в двух социальных группах – у работников негосударственного сектора и учащихся. В остальных группах он выборы выиграл. Особенно большой отрыв от конкурентов А. Лукашенко получил в группе пенсионеров и работников государственного сектора.

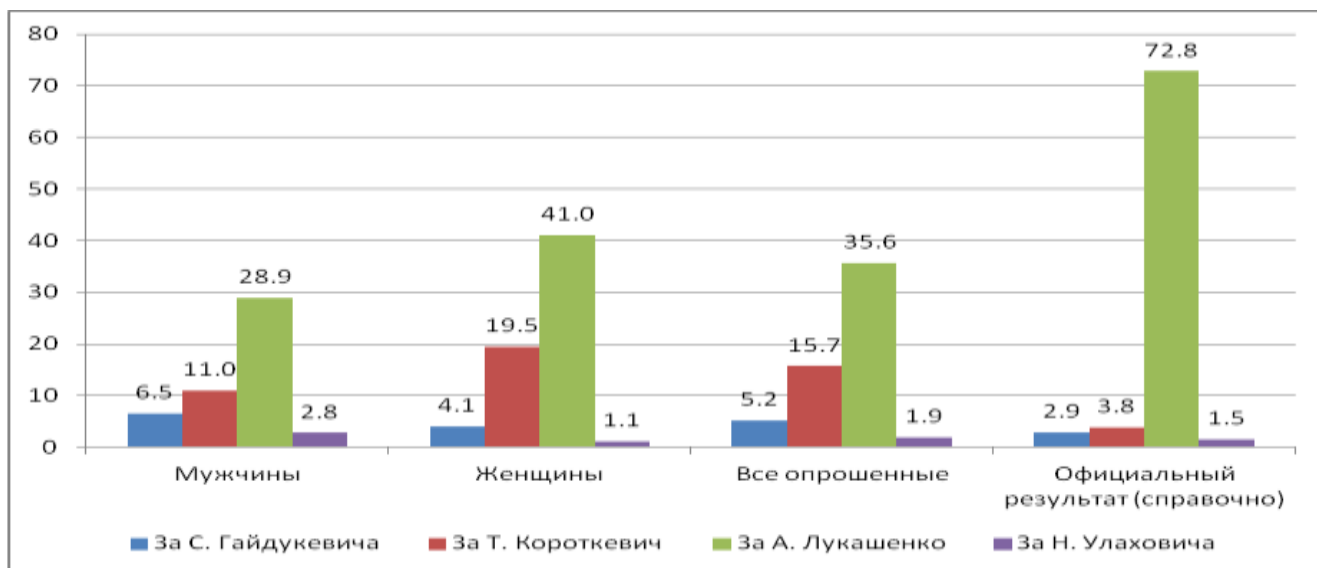


Рисунок 1. Итоги голосования в зависимости от пола (%)

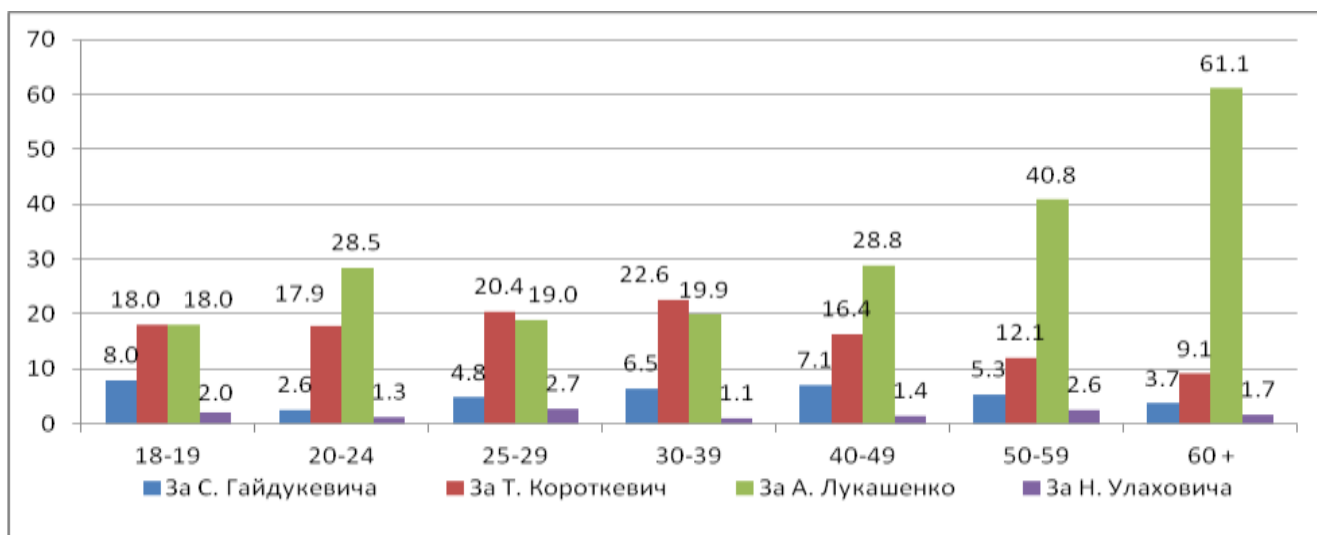


Рисунок 2. Итоги голосования в зависимости от возраста (%)

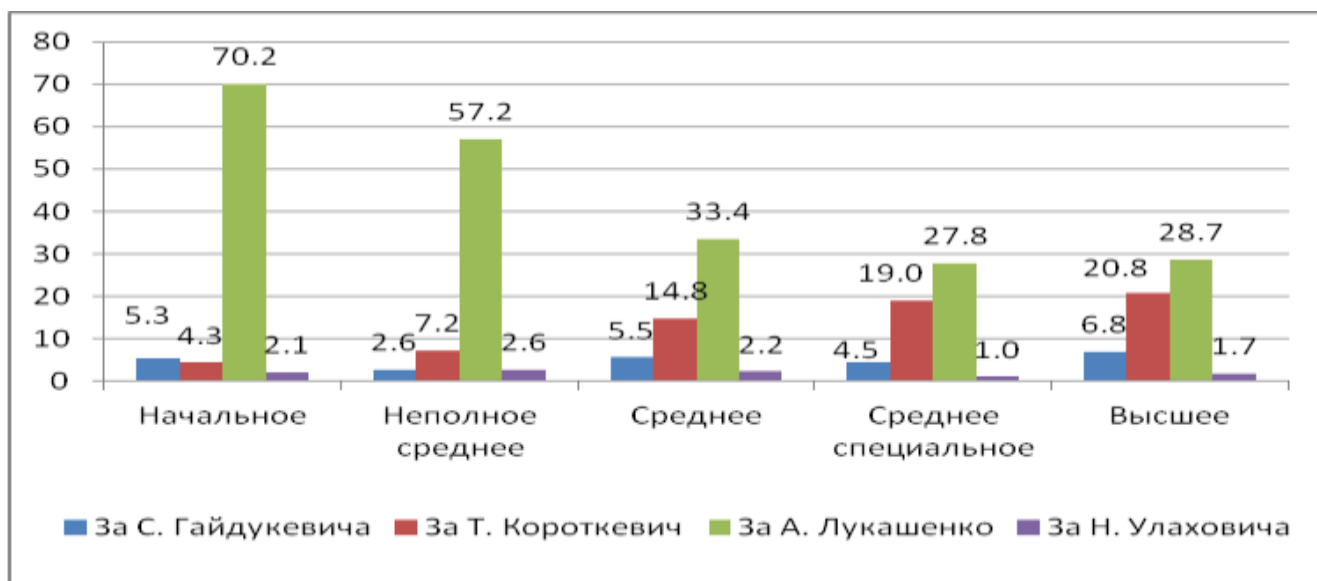


Рисунок 3. Итоги голосования в зависимости от образования (%)

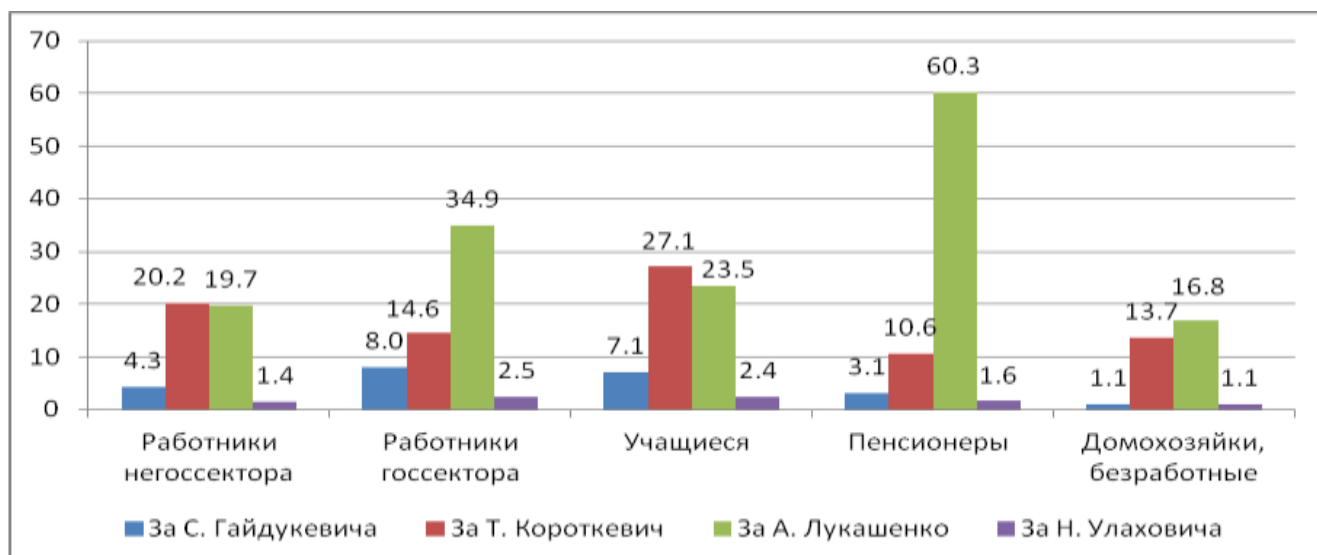


Рисунок 4. Итоги голосования в зависимости от социального статуса (%)

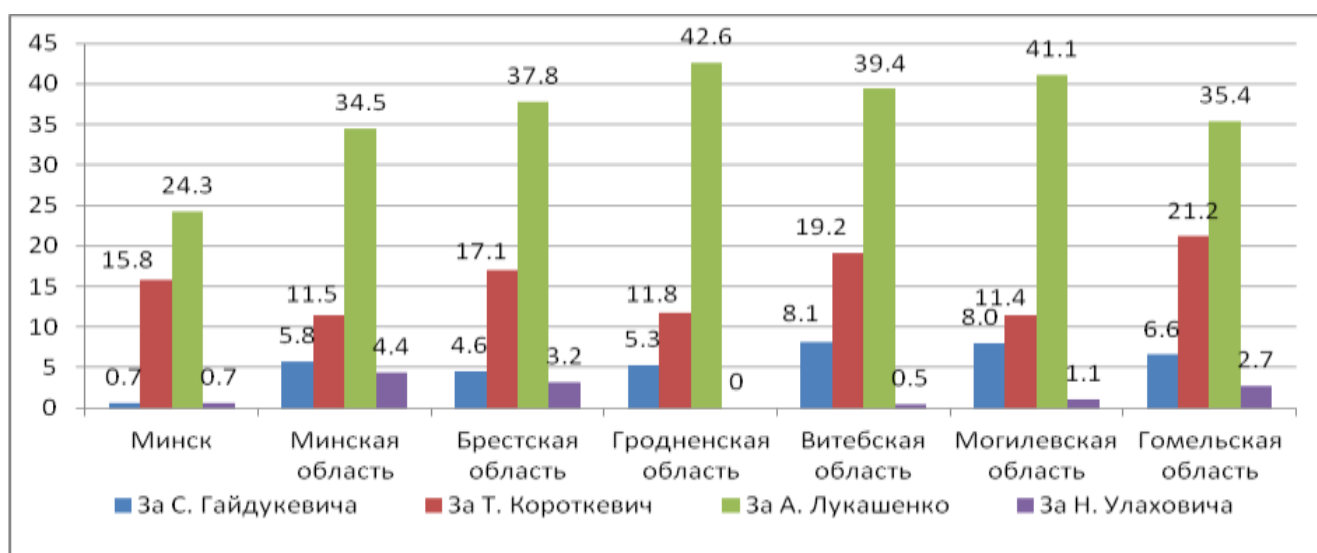


Рисунок 5. Итоги голосования в зависимости от региона проживания (%)

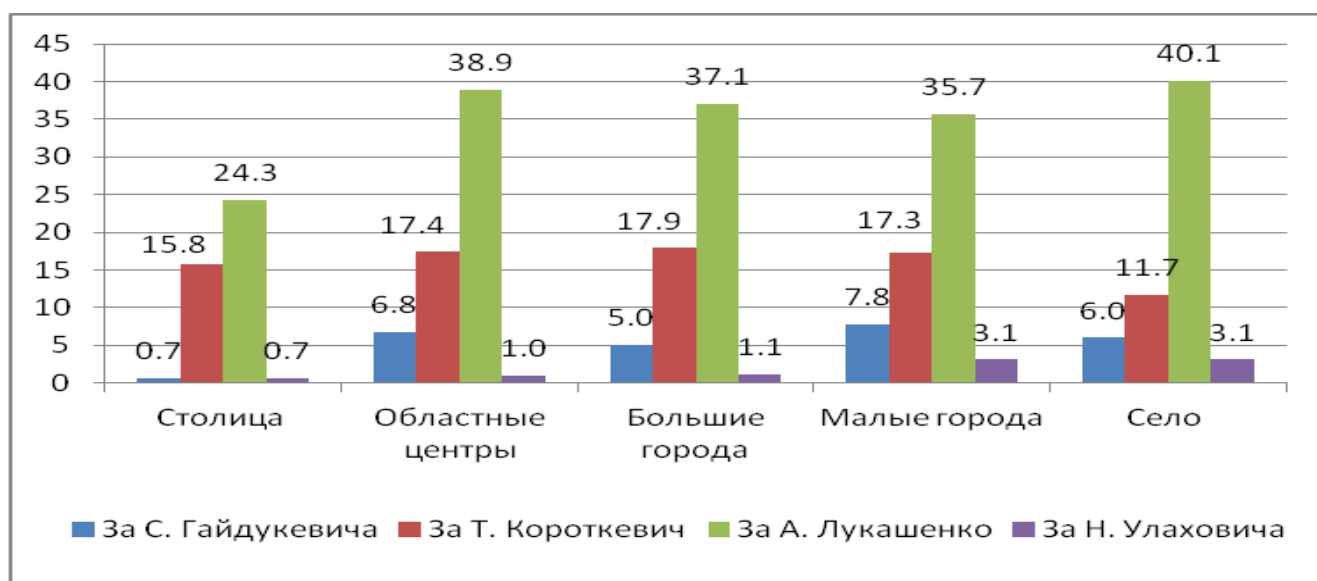


Рисунок 6. Итоги голосования в зависимости от типа населенного пункта (%)

Как можно видеть на рис. 5, А. Лукашенко одержал победу во всех регионах страны. Больше всего он получил голосов в Гродненском и Могилевском регионах, а также в Витебской и Брестской областях. Меньше всего – в Минске. Т. Короткевич больше всего голосов получила среди избирателей Гомельского и Витебского регионов, меньше всего – в Могилевской, Минской и Гродненской областях.

На рис. 6 можно видеть, что А. Лукашенко набрал большинство голосов в населенных пунктах всех типов. Наибольший успех он получил, как всегда, в сельской местности. Меньше всего он набрал голосов в Минске. Что касается Т. Короткевич, то у нее более высокая поддержка оказалась в городах, а самая низкая – на селе.

А. Милинкевича в 2006 г., структура ее электората была существенно иной, чем у иных оппозиционных политиков.

Накануне выборов 2006 г. НИСЭПИ опубликовал аналитику, посвященную предвыборному "ландшафту" (<http://www.old.iiseps.org/12-05-01.html>), под названием "Другой Александр – другая Беларусь". В ней было показано, что электораты двух лидеров кампании – Александра Милинкевича и Александра Лукашенко – были зеркально противоположными и по политическим установкам, и по социально-демографическим характеристикам. Среди сторонников А. Лукашенко была велика доля пенсионеров, лиц с низким образованием, сельских жителей, среди сторонников А. Милинкевича – молодежи, людей с высшим

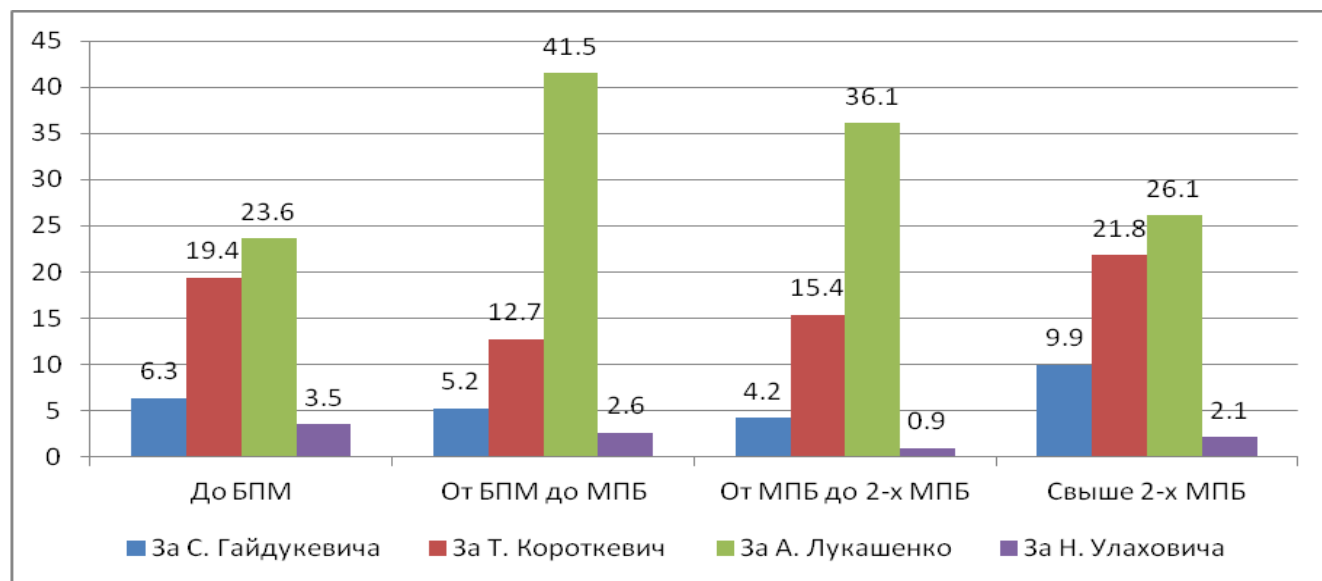


Рисунок 7. Итоги голосования в зависимости от уровня душевого дохода (%)

И, наконец, данные рис. 7 показывают, что наибольшую поддержку А. Лукашенко оказали избиратели со среднемесячным душевым доходом от бюджета прожиточного минимума (БПМ, в ноябре равен примерно \$ 90) до 2-х минимальных потребительских бюджетов (МПБ, в ноябре составлял примерно \$ 140). Интересно, что в крайних группах, с доходами до БПМ и более 2-х МПБ, поддержка А. Лукашенко уже не столь значительна – в этих группах избиратели весьма активно поддержали Т. Короткевич.

Что касается двух других кандидатов, участвовавших в выборах 2015 г., их поддержка во многих случаях не превышала ошибку выборки, в связи с чем рассматривать результаты их участия в президентской гонке особого смысла не имелось.

### Феномен Короткевич: третья Беларусь

Хотя политически действующий президент доминировал во время избирательной кампании, электорально он едва набрал 50% от пришедших на выборы. При этом, хотя рейтинг Т. Короткевич был соизмерим с рейтингом, скажем,

образованием и минчан. Приверженцы оппозиционного кандидата были в большинстве склонны к евроинтеграции Беларуси, сторонники А. Лукашенко – к союзу с Россией.

Уже в сентябрьской 2015 г. аналитике НИСЭПИ было показано (см. "Сравнение электоратов: феномен Короткевич" – <http://www.iiseps.org/?p=3737>), что, во-первых, Т. Короткевич сумела за короткий период приобрести симпатии довольно заметной части избирателей, а, во-вторых, что ее электорат существенно отличается от традиционного оппозиционного электората.

Поствыборный, декабрьский 2015 г. опрос подтвердил эти тезисы. Возвращаясь к названию статьи десятилетней давности, можно сказать, что кампания Т. Короткевич продемонстрировала наличие "третьей Беларуси" – не лукашенковской и не классически оппозиционной.

Согласно декабрьскому опросу (закрытый вопрос) за А. Лукашенко отдали свои голоса 35.6% респондентов, за Т. Короткевич – 15.7%, за С. Гайдукевича – 5.2%, за Н. Улаховича – 1.9%, 8.9% сообщили, что проголосовали против всех, а

Таблица 18

## Социально-демографические характеристики электоратов, %

Характеристики	Все опрошенные	За А. Лукашенко (закрытый рейтинг)	За Т. Короткевич (закрытый рейтинг)	Оппозиция вне выборов (открытый рейтинг)
<i>Пол:</i>				
Мужской	45.3	36.9	31.9	<b>56.2</b>
Женский	54.7	<b>63.1</b>	<b>68.1</b>	43.8
<i>Возраст:</i>				
18-29	23.1	14.8	<b>27.7</b>	<b>23.6</b>
30-59	53.6	45.1	58.7	67.4
60 и более	23.3	<b>40.1</b>	<b>13.6</b>	<b>9.0</b>
<i>Образование:</i>				
Начальное	6.3	12.3	1.7	0
Неполное среднее	10.1	16.3	4.7	3.5
Среднее общее	36.1	33.8	33.9	24.8
Среднее специальное	28.0	21.9	33.9	32.7
Высшее (в т.ч. неза- конч.высшее)	19.5	<b>15.7</b>	<b>25.8</b>	<b>39.0</b>
<i>Социальный статус:</i>				
Работник на частном предприятии	18.5	9.6	26.6	30.0
Работник на государственном предприятии	25.9	26.9	21.5	29.8
Учащийся, студент	5.7	3.8	9.7	5.0
Пенсионер	25.6	<b>43.6</b>	<b>17.3</b>	<b>11.2</b>
<i>Тип поселения:</i>				
Столица	19.4	<b>13.3</b>	<b>19.5</b>	<b>45.7</b>
Областной центр	19.5	21.3	21.6	10.7
Большой город	18.6	19.5	21.2	9.7
Малый город	17.0	17.0	18.6	10.4
Сельское поселение	25.5	28.8	19.1	23.4

32.5% не ответили на вопрос о том, как они голосовали. При этом 70% опрошенных сообщили, что участвовали в голосовании.

Аналогичный поствыборный опрос, проведенный в апреле 2006 г. показал, что за А. Милинкевича на третьих президентских выборах в Беларуси проголосовало 15.8%. В этом смысле Т. Короткевич не установила новый рекорд популярности: за нее, согласно опросу, проголосовало ровно столько же, сколько за А. Милинкевича 9 лет назад. Но и не меньше.

Для сравнения электората Т. Короткевич с электоратами иных политиков воспользуемся ответами на открытый вопрос о гипотетическом голосовании на президентских выборах. Отвечая на него, 33.3% опрошенных вписали имя А. Лукашенко, 9.9% – Т. Короткевич. Кроме них были названы еще 16 политиков. Выберем из них политиков демократической ориентации и рассмотрим их объединенный электорат, который назовем "оппозиция вне выборов". Это А. Козулин, А. Милинкевич, З. Позняк, А. Лебедько, С. Шушкевич, Я. Романчук, Г. Костусев, В. Некляев, А. Санников, Н. Статкевич и Д. Дашкевич. Их суммарный электорат составил 8%.

Социально-демографические характеристики соответствующих электоратов приведены в табл. 18.

Самое большое отличие, которое бросается в глаза – по полу. Электорат Т. Короткевич – самый фемининный, электорат "оппозиции вне выборов" – явно маскулинный. Однако по другим параметрам избиратель кандидтки оказывается промежуточным между двумя электоратами. Доля пенсионеров и лиц старше 60 лет у Т. Короткевич большая, чем у "оппозиции вне выборов", но меньшая, чем у А. Лукашенко; с долями респондентов с высшим образованием и минчан – обратная ситуация. Особенно впечатляют различия по типу поселения: у "оппозиции вне выборов" почти каждый второй сторонник – столичный житель, у Т. Короткевич сторонники распределены равномерно от Минска до деревни.

В табл. 19 приведена динамика социально-демографических характеристик электората действующего президента на всех 4 выборах в XXI веке.

Данные табл. 19 показывают, что структурно электорат А. Лукашенко остается практически неизменным на протяжении 14 лет. Несколько выросли доли молодежи и лиц с высшим образова-

Таблица 19

Социально-демографические характеристики электората А. Лукашенко, %

Характеристики	Голосование за А. Лукашенко			
	08'01*	04'06	12'10	12'15
<i>Пол:</i>				
Мужской	43.1	41.5	36.4	36.9
Женский	56.9	58.5	63.6	63.1
<i>Возраст:</i>				
18-29	11.5	14.9	14.1	14.8
30-59	46.3	52.7	50.8	45.1
60 и более	42.2	32.4	35.1	40.1
<i>Образование:</i>				
Начальное	14.0	8.1	9.3	12.3
Неполное среднее	22.9	22.4	18.7	16.3
Среднее общее	34.9	37.2	36.0	33.8
Среднее специальное	18.1	22.3	23.1	21.9
Высшее (в т.ч. незаконч.высшее)	10.2	10.1	13.0	15.7
<i>Социальный статус:</i>				
Работник на частном предприятии	4.2	8.0	10.5	9.6
Работник на государственном предприятии	41.2	41.0	36.5	26.9
Учащийся, студент	1.3	4.7	4.1	3.8
Пенсионер	44.4	36.7	38.3	43.6
<i>Тип поселения:</i>				
Столица	14.1	12.0	14.8	13.3
Областной центр	20.2	16.6	17.5	21.3
Большой город	10.0	14.8	17.7	19.5
Малый город	16.1	18.6	17.9	17.0
Сельское поселение	39.5	38.0	32.1	28.8

\* Предвыборный опрос, остальные три – поствыборные

нием, снизилась на последних выборах доля работников госпредприятий и крестьян. Вот, собственно, и все заметные изменения. Заметный перевес долей женщин и пенсионеров, низкая доля столичных жителей – неизменная особенность президентского электората на всех 4 выборах.

Следующая табл. 20 описывает социально-демографическую структуру электоратов главных соперников А. Лукашенко на президентских выборах, начиная с 2001 г.

Полной зеркальной симметрии с электоратом А. Лукашенко нет, к тому же параметры сильно варьируются по кандидатам, например, обращают на себя внимание сравнительно низкая доля минчан и высокая доля крестьян в электорате В. Некляева, значительная доля пенсионеров среди сторонников А. Санникова, высокая доля женщин-избирательниц А. Милинкевича. Однако в целом данные табл. 20 соответствуют тем особенностям оппозиционного электората, которые были отмечены при описании характеристик сторонников "оппозиции вне выборов" 2015 г. в табл. 18: маскулинность, низкая доля лиц преклонного возраста, высокая доля лиц с высшим образованием и минчан.

Возвращаясь к выборам 2015 г., рассмотрим теперь политические предпочтения электоратов, о которых шла речь в табл. 18 – А. Лукашенко,

Т. Короткевич и "оппозиции вне выборов" (табл. 21).

Табл. 21 еще более наглядно, чем табл. 18, демонстрирует промежуточный характер электората участницы выборов 2015 г.: политические установки сторонников Т. Короткевич – менее радикальные, менее критические по отношению к существующей системе, чем у классического оппозиционного электората, но более критические, чем у сторонников А. Лукашенко. Ее избиратель – оппозиционный, но менее оппозиционный, чем классическая оппозиция.

При этом по некоторым вопросам речь идет не только о степени, но и об общем характере, "знаке" оценок. Скажем, избиратель Т. Короткевич – тоже за рыночные реформы, хоть и менее внушительным большинством, чем сторонники "оппозиции вне выборов". Ее электорат тоже в большинстве доверяет негосударственным СМИ и не доверяет государственным. А вот уже в отношении политической оппозиции баланс оценок меняется: если электорат "оппозиции вне выборов" оппозиционным партиям все же больше доверяет, чем нет, то у электората Т. Короткевич баланс оценок явно отрицательный. Не настолько, как у сторонников А. Лукашенко, но заметно.

Та же ситуация в отношении присоединения Крыма к России. Электорат "оппозиции вне выбо-

Таблица 20

**Социально-демографические характеристики электоратов основных соперников А. Лукашенко на президентских выборах 2001, 2006 и 2010 гг., %**

Характеристики	Голосование за:				
	В. Гончарика 08'01*	А. Милинкевича 04'06	А. Козулина 04'06	В. Некляева 12'10	А. Санникова 12'10
<i>Пол:</i>					
Мужской	52.6	48.9	57.4	60.3	63.0
Женский	47.4	51.1	42.6	39.7	37.0
<i>Возраст:</i>					
18-29	38.2	37.6	36.7	25.4	27.2
30-59	54.9	51.9	61.8	65.9	59.8
60 и более	6.9	10.5	1.5	8.7	13.0
<i>Образование:</i>					
Начальное	1.7	2.9	0	0	3.2
Неполное среднее	6.9	6.2	5.9	1.6	7.5
Среднее общее	44.0	37.3	35.3	44.0	38.7
Среднее специальное	22.3	27.5	33.8	35.2	35.5
Высшее (в т.ч. неза- конч.высшее)	25.1	26.1	25.0	19.2	15.1
<i>Социальный статус:</i>					
Работник на частном пред- приятии	10.9	25.7	25.0	19.2	16.0
Работник на государственном предприятии	49.1	33.0	38.2	46.4	37.2
Учащийся, студент	12.0	9.8	8.8	8.0	6.4
Пенсионер	11.4	11.2	2.9	10.4	13.8
<i>Тип поселения:</i>					
Столица	25.7	21.0	23.5	11.1	18.5
Областной центр	15.4	17.4	33.8	12.7	18.5
Большой город	21.1	16.3	17.6	20.6	23.9
Малый город	22.9	24.6	11.8	28.6	17.4
Сельское поселение	14.9	20.7	13.2	27.0	21.7

\* Предвыборный опрос, остальные два – поствыборные

ров" – большинством осуждает, электорат Т. Короткевич – большинством одобряет. Сторонники "оппозиции вне выборов" делают явственный выбор в пользу евроинтеграции, сторонники Т. Короткевич делятся в вопросе геополитического выбора практически пополам.

Словом, заслуга Т. Короткевич состоит в открытии "третьей Беларуси". Разумеется, разделение достаточно условное, это не непроницаемые, замкнутые в себе сущности: за Т. Короткевич проголосовала немалая часть классического оппозиционного электората, "другой Беларуси", так сказать. При этом даже часть твердого электората А. Лукашенко, "первой Беларуси", разозленная экономическими неурядицами 2014-2015 гг., тоже могла отдать свои голоса кандидате. Стоит напомнить, что согласно сентябрьскому 2015 г. опросу НИСЭПИ за месяц до выборов за действующего президента были готовы голосовать 45.7% от общего числа опрошенных. А в декабре о том, что проголосовали за А. Лукашенко, заявили только 35.6%.

Однако, судя по всему, "третья Беларусь" не

сводится к этим двум группам. Она была и раньше, но просто была не видна в тени баталий между действующим президентом и классическими оппозиционерами. Раньше эти люди, скорее всего, или не ходили на выборы, или в последний момент голосовали за А. Лукашенко. Т. Короткевич в своем лице предложила им не просто альтернативу, а альтернативу, приемлемую для них.

Речь не идет о том, что кандидатка от "Говори правду" нашла "золотой ключик" к белорусской политике, открыла столбовую дорогу к успеху. Но как минимум она рассказала, показала белорусскому обществу кое-что важное про него, такое, чего общество доселе про себя и не знало.

#### **Он выдвигает лозунги без конкретных действий**

За четвертый квартал 2015 г. электоральный рейтинг А. Лукашенко снизился на 12.4 пункта до минимального значения за два последних года (табл. 22). Не исключено, что столь значительное

Таблица 21

Политические установки электоратов, %

Вариант ответа	Все опрошенные	За А. Лукашенко (закрытый рейтинг)	За Т. Короткевич (закрытый рейтинг)	Оппозиция вне выборов (открытый рейтинг)
<i>Считаете ли Вы, что белорусская экономика находится в кризисе?</i>				
Да	66.9	52.2	74.0	83.4
Нет	17.9	27.5	13.6	6.4
<i>На Ваш взгляд, в целом положение вещей в нашей стране развивается в правильном направлении или в неправильном?</i>				
В правильном направлении	36.7	67.6	17.9	4.8
В неправильном направлении	50.8	19.5	74.5	90.0
<i>Как Вы считаете, надо ли проводить в Беларуси рыночные реформы?</i>				
Да	56.9	38.4	70.6	81.9
Нет	27.7	39.9	20.4	12.9
<i>Доверяете ли Вы негосударственным СМИ?</i>				
Доверяю	40.6	26.6	52.8	69.8
Не доверяю	41.4	52.4	35.3	21.3
<i>Доверяете ли Вы государственным СМИ?</i>				
Доверяю	39.6	69.2	17.0	7.4
Не доверяю	49.9	20.2	74.0	89.7
<i>Доверяете ли Вы оппозиционным политическим партиям?</i>				
Доверяю	12.6	9.0	15.7	36.7
Не доверяю	64.8	78.5	54.7	32.7
<i>Если бы пришлось выбирать между объединением с Россией и вступлением в Европейский Союз, что бы Вы выбрали?</i>				
Объединение с Россией	53.5	72.8	35.4	22.0
Вступление в Европейский Союз	25.1	11.8	38.0	58.7
<i>Как Вы оцениваете присоединение Крыма к России?</i>				
Это империалистический захват, оккупация	20.2	10.3	28.5	49.9
Это возвращение России русских земель, восстановление исторической справедливости	65.7	77.8	56.2	35.0

снижение не в последнюю очередь связано с "высокой базой" сентября. За месяц до выборов будущий пентачемпион активно разыгрывал карту внешних угроз, запугивая "красного человека" (данное определение типичного представителя белорусского большинства позаимствовано нами из нобелевской лекции С. Алексеевич) картинами "жесточайшей борьбы" всех против всех за передел мировых ресурсов.

38.6%, сентябрь – 45.7%). Но после 11 октября тема "жесточайшей борьбы" была снята. А. Лукашенко трансформировался в "говорящую голову", рассуждающую о необходимости повышения пенсионного возраста. Голосовать за такую голову и за бесстрашного борца с мировым злом – это, как говорят в Одессе, две большие разницы.

Падение электорального рейтинга А. Лукашенко

Таблица 22

Динамика электорального рейтинга президента А. Лукашенко\*, %

Дата	12'13	03'14	06'14	09'14	12'14	03'15	06'15	09'15	12'15
Рейтинг	34.8	39.8	39.8	45.2	40.0	34.2	38.6	45.7	33.3

\* Электоральный рейтинг – процент поддержки, полученный при ответе на открытый вопрос: "Если бы завтра снова состоялись выборы президента Беларуси, за кого бы Вы проголосовали?"

Такая предвыборная тактика сработала. Дополнительная порция адреналина помогла "красному человеку" осознать необходимость сплотиться вокруг реального гаранта стабильности. В результате в сентябре электоральный рейтинг А. Лукашенко "потяжелел" на 7.1 пункта (июнь –

в декабре не сопровождалось симметричным падением его рейтинга доверия. В результате соотношение значений двух рейтингов пришло к норме (табл. 23).

Тут требуется пояснение. При отсутствии мобилизационного возбуждения рейтинг доверия

Таблица 23

**Динамика рейтинга доверия президента А. Лукашенко\*, %**

Вариант ответа	12'13	03'14	06'14	09'14	12'14	03'15	06'15	09'15	12'15
Доверяю	37.7	45.9	49.6	53.5	49.9	48.8	49.0	47.0	45.4
Не доверяю	47.5	44.1	39.0	33.3	35.6	39.7	39.1	37.1	41.9
ЗО	14.8	10.0	11.4	13.2	14.5	11.5	11.9	15.9	12.7

\* Рейтинг доверия – процент поддержки, полученный при ответе на вопрос: "Доверяете ли Вы президенту?"

Таблица 24

**Динамика рейтингов доверия государственных и общественных институтов\*, %**

Вариант ответа	12'13	12'14	12'15
Православная церковь	63.0	67.2	65.2
Армия	44.1	52.1	47.2
Президент	37.7	49.9	45.4
Адвокатура	39.4	51.9	42.1
Милиция	34.9	41.4	41.3
Негосударственные СМИ	41.0	41.7	40.6
КГБ	33.9	42.0	40.3
Государственные СМИ	31.6	47.1	39.6
Государственные исследовательские центры	31.5	46.6	38.6
Прокуратура	34.5	42.3	38.5
Суды	34.9	44.4	37.2
Центральная избирательная комиссия	32.0	40.4	36.1
Объединения предпринимателей	39.7	35.6	35.8
Правительство	29.4	41.4	35.6
Католическая церковь	36.6	35.3	35.4
Международные организации (ООН, Евросоюз, ОБСЕ, Европарламент, Совет Европы и др.)	36.9	36.9	27.1
Независимые исследовательские центры	36.0	44.9	35.1
Профсоюзы, входящие в Федерацию профсоюзов	30.0	36.2	33.1
Свободные и независимые профсоюзы	31.9	33.8	32.4
Местные Советы депутатов	28.9	37.1	31.5
Национальное собрание	31.5	37.8	30.3
Местные Исполнительные комитеты	28.6	36.4	30.3
Правозащитные организации (Белорусский Хельсинкский комитет и др.)	28.7	37.4	27.3
Политические партии, которые поддерживают нынешнюю власть	19.9	27.5	21.4
Оппозиционные политические партии	15.8	16.0	12.6
Протестантская церковь	10.9	9.9	9.5

\* Таблица ранжирована по последней колонке

превышает электоральный рейтинг. Превышение может достигать 10 и более пунктов. В частности, в июне 2015 г. оно составило 10.4 пункта, но в сентябре значения двух рейтингов почти сравнялись. Поэтому декабрьскую разницу в 12.3 пункта следует трактовать как симптом окончания мобилизационного возбуждения.

В табл. 24 представлена динамика рейтингов доверия государственных и общественных институтов. В первой колонке приведены результаты опроса, проведенного за три месяца до аннексии Крыма. Результатом аннексии стал рост рейтингов доверия практически всех государственных и околосударственных институтов. К последним можно отнести православную церковь. В лидерах роста оказались государственные СМИ (+15.5 пункта), что неудивительно, учитывая роль теле

видения в нагнетании политической эйфории. На рейтингах доверия негосударственных институтов "Крымнаш" и последовавшая за ним война на востоке Украины если и отразилась, то в большинстве случаев негативно.

За прошедший год рейтинги доверия государственных институтов незначительно снизились, но эффект "Крымнаш" полностью не рассосался. При этом в лидерах снижения, как правило, оказались лидеры прежнего роста. В частности, рейтинг доверия государственных СМИ, снизившись на 7.5 пункта, занял в табл. 24 место ниже рейтинга негосударственных СМИ. Значение последнего за три года практически не менялось.

Последние места в рейтинговом списке традиционно занимают оппозиционные политические партии и протестантская церковь. "Крымнаш" на

Таблица 25

**Динамика ответов на вопрос: "Каким Вам представляется образ нынешнего президента?", %**

Вариант ответа	01'07	09'09	06'11	12'12	12'14	12'15
Он медленно, но верно идет по пути реформ к цели	38.9	33.1	23.1	27.9	27.8	25.5
Он просто стремится укрепить свою власть	22.8	30.8	35.8	29.1	26.6	22.9
Он стремится сохранить прежнюю систему управления	13.0	13.9	18.6	17.3	24.8	27.8
Он выдвигает лозунги без конкретных действий	8.3	12.7	12.7	15.1	11.9	14.8
Он качественно и революционно преобразует действительность	11.0	7.8	9.2	10.2	8.9	5.0

Таблица 26

**Распределение ответов на вопрос: "Как Вы относитесь к следующим заявлениям президента А. Лукашенко, сделанным 6 ноября на церемонии принесения присяги?", %**

Вариант ответа	Согласен	Не согласен	ЗО/НО
В Беларуси создано стабильное, жизнеспособное государство	48.1	42.4	9.5
Белорусский народ нуждается в том, чтобы его кто-то вел, чтобы была генеральная линия	45.2	44.6	10.2
Это абсолютно не мой, не личный успех, это наша общенациональная победа, это победа белорусского народа	42.2	35.5	22.3
Каждый человек в Беларуси находится под защитой закона	37.9	46.9	15.2
В Беларуси человеку открыты все пути: благоприятные условия для работы, образования, раскрытия талантов, воспитания настоящих мастеров своего дела	32.0	51.5	16.5
В Беларуси создана самая мощная в мире система здравоохранения	20.2	66.2	13.6

Таблица 27

**Динамика ответов на вопрос: "Пошли бы Вы лично защищать Александра Лукашенко от какой-либо угрозы?", %**

Вариант ответа	12'14	12'15	Отношение к А. Лукашенко	
			Доверяют	Не доверяют
Да	18.7	17.1	33.0	2.9
Нет	62.2	63.5	36.7	90.0
ЗО/НО	19.1	19.4	30.3	7.1

рейтинге оппозиционных партий не отразился, но после президентских выборов он снизился. Удивляться этому не приходится. Часть противников А. Лукашенко все еще воспринимает выборы в качестве... выборов, а их итоги – как поражение оппозиции.

На первых местах рейтингового списка неизменно находятся институты, не связанные с регуляцией повседневной жизни. Это православная церковь и армия. Белорусская армия, в частности, не предназначена для ведения эффективной войны. Она несет важнейшую символическую функцию обеспечения целостности социальной системы.

Аналогичную функцию выполняет и институт президента. Однако необходимость для первого лица государства активно функционировать в информационном пространстве ведет к постепенной девальвации символической составляющей его легитимности. За восемь лет (табл. 25) с 38.9% до

25.5% снизилась доля респондентов, воспринимающих президента в качестве реформатора, и с 11% до 5% – в качестве политика, революционно преобразующего действительность. Происходит то, что классик политологии М. Вебер назвал "рутинизацией харизмы". Справедливость данного вывода подтверждает рост с 13% до 27.8% варианта ответа "Он стремится сохранить прежнюю систему управления" и с 8.3% до 14.8% – варианта "Он выдвигает лозунги без конкретных действий".

6 ноября, выступая на церемонии принесения присяги, А. Лукашенко сделал ряд заявлений. Ни с одним из них не согласилось более 50% белорусов (табл. 26). Складывается впечатление, что глава государства из окна своего бронированного Мерседеса наблюдает жизнь, несколько отличающуюся от той, которую ежедневно наблюдают белорусы из окон своих подержанных иномарок. Чем приземленнее заявление, тем ниже уровень

согласия. А ведь умение "идти от жизни" долгие годы оставалось главной отличительной особенностью "народного президента".

Данные табл. 27 позволяют пополнить набор стандартных рейтингов (доверия и электоральный) рейтингом "беззаветной преданности". Глядя на достаточно внушительные цифры, отражающие личную готовность защищать А. Лукашенко, необходимо помнить, что готовность к реальным действиям порой существенно отличается от готовности декларативной, особенно когда об этой готовности заявляют женщины чаще, чем мужчины (18% vs. 16%), а люди старше 60-и лет чаще, чем молодежь 18-29 лет (30% vs. 11.8%).

подвел окончательную черту под "тучными" годами устойчивого роста доходов населения, что заставило А. Лукашенко отказаться от прежнего социального контракта, предусматривающего обмен лояльности на рост доходов. По новому контракту лояльность обменивается на безопасность (выживание).

Официально новый контракт был оформлен в новогоднем обращении главы государства в последние минуты 2014 г. Приведем ключевую цитату: "Мы воочию убедились, к чему ведут внутренние распри, ненависть и нетерпимость. От ярких и броских лозунгов, сеющих вражду, один шаг до раскола общества. От раскола общества один шаг

Таблица 28

**Динамика ответов на вопрос: "Как Вам кажется, в какой мере государство выполняет свои обязательства перед гражданами Беларуси?", %**

Вариант ответа	03'12	12'14	12'15
В полной мере выполняет	6.0	5.6	5.5
По большей части выполняет	26.5	30.3	28.7
В равной мере – сколько выполняет, столько и не выполняет	31.0	33.6	32.4
По большей части не выполняет	26.4	22.4	21.8
Совершенно не выполняет	8.8	6.8	9.7
ЗО/НО	1.3	1.3	1.9

Таблица 29

**Динамика ответов на вопрос: "Как Вам кажется, в какой мере граждане Беларуси выполняют свои обязательства перед государством (соблюдают законы, платят налоги и т.п.)?", %**

Вариант ответа	03'12	12'14	12'15
В полной мере выполняют	19.0	15.4	13.4
По большей части выполняют	49.1	46.0	46.4
В равной мере – сколько выполняют, столько и не выполняют	23.1	30.2	32.3
По большей части не выполняют	6.3	6.0	5.5
Совершенно не выполняют	1.3	1.0	0.6
ЗО/НО	1.2	1.4	1.8

Анализируя динамику рейтингов А. Лукашенко и государственных институтов, необходимо помнить о наличии двух состояний общества, которые почти не соприкасаются. Состояние обычного человека (уровень повседневной жизни, на котором возможны критика по отношению к власти). Второй вариант – режим "героического существования". "Крымнаш" помог А. Лукашенко активировать второй режим, который оказался очень даже кстати в условиях обострившегося кризиса легитимности. Но, судя по результатам декабрьского опроса, ресурс режима "героического существования" близок к исчерпанию.

#### **Государство отвечает взаимностью, но не всем**

В стилистике эпохи "дорогого Леонида Ильича" последний год четвертой пятилетки логично было бы назвать "завершающим". Однако с использованием формального признака в данном случае не следует торопиться, т.к. в сталинской стилистике 2015 г. следует признать переломным. Он

до всеобщей ненависти. А от нее один шаг до войны. И если люди забывают о ценности мира и согласия, то все эти три шага они делают в одно мгновение".

Белорусское общество, судя по ответам на вопрос табл. 28, смену контракта не заметило. Несмотря на падение реальных доходов населения, сумма ответов "В полной мере выполняет"/"По большей части выполняет" в 2015 г. практически не снизилась: 2012 г. – 32.5%, 2014 г. – 35.9% и 2015 г. – 34.2%. Естественно, оценки способности государства выполнять свои обязательства перед гражданами у сторонников А. Лукашенко оказались в 4 раза выше, чем у его противников – 55.2% vs. 13.8%. Такая "арифметика" позволяет оценить справедливость слогана "Государства для народа". Он, безусловно, справедлив, но не в одинаковой степени для представителей "большинства" и "меньшинства" белорусского общества.

Судя по динамике ответов на вопрос табл. 29, в Беларуси проживает не население, а Граждане (заглавная буква здесь уместна), больше полови-

ны которых выполняют свои обязательства перед государством если и не в полной мере, то в значительной части. В декабре 2015 г. свой уровень ответственности перед государством они оценили в 1.8 раза выше уровня ответственности государства перед ними.

В отличие от оценок ответственности государства, оценки собственной ответственности не является политизированными: позитивно свою ответственность оценивает 58.1% сторонников главы государства и 63% его противников. Следовательно, противники А. Лукашенко рассматривают свои отношения с государством как несимметричные. И с этим следует согласиться. Белорусское государство является государством периферийных социальных групп, государством так называемого "большинства". Активным в экономическом и социальном отношении группам в Беларуси уготована роль маргиналов.

оказалось важнее его сохранения. В 2011 г. доходы сократились на 1%, а за изменения высказалось 70.1% респондентов, т.е. на 14.7 пункта больше.

Объяснение такому несоответствию лежит на поверхности. Курс доллара за 2011 г. вырос с 3000 до 8500 белорусских рублей, а инфляция составила 108.7%. Обвальная девальвация национальной валюты в марте-апреле породила панику, что привело к падению социальных индикаторов до исторических минимумов. К сожалению, квартальные опросы – слишком грубый инструмент для фиксации панических настроений. Поэтому соотношение ответов на вопрос табл. 30 за декабрь 2011 г. существенно смикшировано. Оно отражает состояние общественного мнения на спаде панических настроений.

За сохранение нынешнего положения сторонники А. Лукашенко высказываются в шесть раз

**Таблица 30**

**Динамика ответов на вопрос: "Что для Вас сегодня важнее – сохранение нынешнего положения в стране или его изменение?", %**

Вариант ответа	02'06	12'10	12'11	06'14	09'15	12'15
Важнее сохранение нынешнего положения	53.4	49.7	18.0	38.3	33.3	36.7
Важнее изменение нынешнего положения	37.8	41.2	70.1	52.1	52.7	55.4
ЗО/НО	8.8	9.1	11.9	9.6	14.0	7.9

**Таблица 31**

**Динамика ответов на вопрос: "На Ваш взгляд, возможны ли кардинальные изменения во внутренней и внешней политике Беларуси в ближайшие пять лет?", %**

Вариант ответа	09'08	06'10	12'11	09'13	12'14	12'15
Возможны	31.8	30.4	37.1	25.5	34.4	27.5
Маловероятны	46.6	49.0	43.4	56.1	45.9	51.6
Невозможны	15.2	13.5	11.3	13.8	13.9	16.1
ЗО/НО	6.4	7.1	8.2	4.6	5.8	4.8

У большей части белорусов нет самостоятельных ресурсов для решения многих жизненных проблем, связанных с жильем, с образованием и со здоровьем. Единственный источник надежд – государство. Но этатизм и патернализм по отношению к государству следует истолковывать как в высшей степени рациональную форму адаптации человека к ситуации, когда государственная бюрократия всесильна и бесконтрольна.

В ситуации, когда от человека ничего не зависит, он принимает в высшей степени рациональную установку НЕ СУЕТИТЬСЯ.

#### **Кризис сократил число сторонников перемен**

Способность белорусов адаптироваться к постепенному ухудшению своего экономического положения иллюстрируют данные табл. 30. Слово "постепенно" в данном случае является ключевым. За одиннадцать месяцев 2015 г. реально располагаемые денежные доходы населения сократились на 5.4%, при этом для 55.4% респондентов изменение нынешнего положение в стране

чаще его противников – 61.8% vs. 11.3%. Они привыкли довольствоваться малым, поэтому постепенное снижение реальных доходов не порождает в их среде протестных настроений и не ведет к заметному снижению доверия главе государства.

Сторонников белорусской стабильности, безусловно, должна порадовать динамика ответов на вопрос: "На Ваш взгляд, возможны ли кардинальные изменения во внутренней и внешней политике Беларуси в ближайшие пять лет?" (табл. 31). За прошедший год доля допускающих возможность кардинальных изменений сократилась на 6.9 пункта (с 34.4% до 27.5%), т.е. экономический кризис в "посткрымнаш" условиях не привел к росту надежд на перемены. В этом заключается одно из важных отличий нынешнего кризиса от кризиса 2011 г.

Между верой в возможность перемен и желанием их наступления существует прямая зависимость (табл. 32), что подтверждается чисто математически: доля утвердительных ответов умень-

шилась за год на 7 пунктов против 6.9 пунктов в табл. 30.

Доля сторонников перемен во всех возрастных группах в интервале 18-49 лет превысила 50%, но среди белорусов 40-49 лет она составляет 43.8%, а среди тех, кому больше 60, – только 25.5%.

Однако единство общества удается демонстрировать лишь в государственных СМИ, не желающих замечать расколотую социальную реальность. Но, судя по декабрьскому опросу НИСЭПИ, каждая часть расколотого белорусского общества осталась при своих убеждениях, а это максимум

Таблица 32

**Динамика ответов на вопрос: "А хотели ли бы Вы, чтобы такие перемены произошли?", %**

Вариант ответа	09'08	06'10	12'11	09'13	12'14	12'15
Да	52.2	46.8	57.7	50.3	51.9	44.9
Нет	15.6	24.0	12.4	20.2	17.7	23.3
Мне это безразлично	14.7	17.3	16.5	21.1	19.9	21.1
ЗО/НО	17.5	11.9	13.4	8.4	10.5	10.7

Таблица 33

**Динамика ответов на вопрос: "Одни люди кардинальные изменения во внутренней и внешней политике Беларуси понимают как усиление роли государства в жизни общества, а другие наоборот, как его уменьшение. А как это понимаете Вы?" в зависимости от отношения к А. Лукашенко, %**

Вариант ответа	12'14	12'15	Отношение к А. Лукашенко	
			Доверяют	Не доверяют
Государство должно усиливать свою роль в обществе, больше поддерживать своих граждан	46.4	47.2	71.8	21.5
Государство должно уменьшать свою роль в обществе, предоставлять своим гражданам большую свободу действий	44.1	45.0	21.4	72.0
ЗО/НО	9.5	7.8	6.8	6.5

Данные табл. 33 позволяют оценить соотношение условных *государственников* и *либералов* в белорусском обществе. Оно близко к единице и за прошедший год не изменилось. Следовательно, кризис не привел к переоценке роли государства в жизни общества, что можно рассматривать в качестве очередной иллюстрации адаптационных способностей белорусов.

Распределение ответов в группах сторонников и противников А. Лукашенко получилось *зеркальным*. При сформировавшемся среди периферийных социальных групп (жители села, пенсионеры, люди с низким уровнем образования) крайне низком уровне доверия к рыночным институтам основные надежды на сохранение существующего жизненного уровня возлагаются на государство. Что касается экономически активных социальных групп, то избыточную опеку со стороны патерналистского государства они рассматривают в качестве препятствия на пути достижения личных целей.

Государственный патернализм может успешно функционировать лишь при условии максимально-го упрощения представлений о социальной реальности, потому что патернализм – это архаичская конструкция, не допускающая сложных форм обмена и коммуникаций. Президентские выборы, демонстрирующие единство народа и его способность принимать "правильное решение", выступают в качестве одного из механизмов, работающих на упрощение.

на что могли рассчитывать организаторы кампании Выборы-2015 в современных условиях. И этот максимум они получили.

### Мужчины испытывают страх чаще женщин

"Человек советский", а именно этот социальный тип продолжает доминировать в обществе, характеризуется в первую очередь способностью адаптироваться к репрессивному государству, поэтому и без напоминаний со стороны он отдает себе отчет в том, что открыто выражать свои политические взгляды небезопасно. Любые негативные изменения, независимо от их природы, повышают его уровень запуганности, а любые позитивные изменения позволяют расслабиться, что наглядно демонстрирует динамика ответов на вопрос: "Что Вы думаете о готовности людей в Беларуси выражать свои политические взгляды?" (табл. 34).

Минимум страхов (последняя строка) пришелся на "тучный" 2006 г. – год третьих президентских выборов, максимум страхов – на 2011 г. – год рукотворного финансово-экономического кризиса. "Крымнаш" способствовал росту позитивных настроений, что ожидаемо привело к снижению уровня страхов в обществе.

Сумма негативных ответов зависит от возраста респондентов, но не линейно: 18-29 лет – 55.6%, 30-39 лет – 63%, 40-49 лет – 60.3%, 50-59 лет – 52.1% и 60 лет и старше – 35.5%. Максимальное

Таблица 34

**Динамика ответов на вопрос: "Что Вы думаете о готовности людей в Беларуси выражать свои политические взгляды?", %**

Вариант ответа	06'06	10'10	06'11	03'13	12'14	12'15
Никто не боится	18.6	18.3	10.6	14.0	16.9	18.9
Только немногие боятся	28.5	16.3	16.9	18.7	24.2	24.1
Многие боятся	40.2	40.5	46.1	41.4	42.7	39.1
Все боятся	7.9	18.8	22.3	19.3	11.5	13.3
ЗО	4.8	6.1	4.1	6.6	4.7	4.6
Сумма позитивных ответов	<b>47.1</b>	<b>32.6</b>	<b>27.5</b>	<b>32.7</b>	<b>41.1</b>	<b>43.0</b>
Сумма негативных ответов	<b>48.1</b>	<b>59.3</b>	<b>68.4</b>	<b>60.7</b>	<b>54.2</b>	<b>52.4</b>

Таблица 35

**Динамика готовности участвовать в публичных акциях протеста, %**

Вариант ответа	08'01	04'06	12'10	06'11	12'14	12'15
Митинги, пикеты	16.7	15.1	11.8	16.0	15.5	13.8
Забастовки	12.9	12.5	8.6	13.6	11.4	13.3
Вооруженная борьба	2.8	5.1	3.8	5.0	5.1	3.4
Голодовки	4.0	5.7	4.2	6.6	4.9	4.7

Таблица 36

**Динамика ответов на вопрос: "Как Вы считаете, надо ли проводить в Беларуси рыночные реформы?", %**

Вариант ответа	05'11	12'13	12'14	09'15	12'15
Да	66.6	59.7	63.2	57.5	56.9
Нет	15.6	27.8	22.0	27.3	27.8
ЗО/НО	17.8	12.5	14.8	15.2	15.3
Да : Нет	4.3	2.1	2.9	2.1	2.0

Таблица 37

**Динамика ответов на вопрос: "Как Вы считаете, надо ли проводить в Беларуси рыночные реформы?" в зависимости от отношения к А. Лукашенко, %**

Вариант ответа	Отношение к А. Лукашенко			
	12'14		12'15	
	Доверяют	Не доверяют	Доверяют	Не доверяют
Да	56.1	70.3	39.7	75.7
Нет	30.1	14.8	40.2	15.6
ЗО/НО	13.8	15.0	21.1	8.7

значение зафиксировано в самой активной возрастной группе. Белорусское "государство для народа" своей репрессивной стороной повернуто в первую очередь против активных и независимых граждан. Поэтому вопреки бытовым представлениям белорусские мужчины испытывают страх чаще женщин – 55.4% vs. 50.1%.

За последние 15 лет уровень декларируемой готовности участвовать в публичных акциях протеста практически не менялся (табл. 35). Речь идет именно о декларируемой готовности, поэтому ответы респондентов не следует принимать за "чистую монету", а тем более с помощью калькулятора пытаться рассчитать количество участников митингов и забастовок.

Если общество долгое время жестко и централизованно управляется командным образом, то

тип базовой личности тоже становится авторитарным. Такая личность готова либо подчиняться, либо проявлять насилие в отношении других. В рамках белорусской модели власть выступает не как регулирующий орган, а как хозяин страны. Она не устанавливает правила взаимодействия, а подавляет инакомыслящих. Все это и воссоздает авторитарный тип личности.

#### **Белорусы против повышения пенсионного возраста**

Выборы в Беларуси не являются механизмом по корректировке курса развития страны, поэтому не стоит удивляться отсутствию слова "реформы" в предвыборной программе А. Лукашенко. Все, что будущий пентачемпион смог предложить элек-

торату, свелось к набору благих пожеланий. Ограничимся одним примером: "Стремительно двигаясь по пути прогресса, мы будем делать все, чтобы привести Беларусь в группу самых передовых стран мира".

Отсутствие слова "реформы" в предвыборной программе не означает его отсутствия в лексиконе главы государства, что и было продемонстрировано 6 ноября в ходе выступления на церемонии принятия присяги: 28 упоминаний в коротком выступлении – это ответ тем, кто стремится "сломать политический строй, государственное устройство Беларуси" и "разделить-разрезать государственную народную собственность".

торские заявления А. Лукашенко, которые он активно раздавал после 11 октября.

Такое объяснение причин поляризации взглядов на реформы сторонников и противников А. Лукашенко подтверждается динамикой ответов на вопрос табл. 38. Глава государства 6 ноября поставил знак равенства между системными реформами и попытками сломать политический строй, что отразилось на ответах респондентов: доля сторонников структурных реформ относительно марта снизилась на 4.6 пункта, а доля консерваторов, согласных с необходимостью защиты от сил, "которые пытаются изменить нынешний порядок", увеличилась на 7.7 пункта.

Таблица 38

**Динамика ответов на вопрос: "Какое из следующих утверждений наиболее соответствует Вашему мнению?", %**

Вариант ответа	07'14	03'15	12'15
Нашему обществу необходимы серьезные реформы (структурные и системные изменения)	38.4	39.9	35.3
Нашему обществу необходимы постепенные реформы, которые сохранили бы нынешнюю систему	34.2	42.2	41.6
Нашему обществу необходима защита от сил, которые пытаются изменить нынешний порядок	19.4	14.4	22.1
ЗО/НО	8.0	3.5	1.0

Таблица 39

**Динамика ответов на вопрос: "С каким из следующих утверждений в отношении пенсионного возраста Вы согласны?", %**

Вариант ответа	12'14	12'15
Пенсионный возраст следует повысить, чтобы увеличить пенсии	17.0	20.3
Повышать пенсионный возраст не следует, поскольку многие не доживут до пенсии	76.7	73.1
ЗО/НО	6.3	6.6

Декабрьский опрос НИСЭПИ позволяет оценить реформаторский потенциал белорусского общества (табл. 36). С формальной точки зрения "коэффициент превосходства" сторонников реформ над консерваторами за последние пять лет ниже двух ни разу не опускался (см. последнюю строку). В кризисный 2011 г. он составил 4.3, в декабре 2015 г. – 2, что, по всей видимости, следует признать за норму.

Естественно, что потребность в реформах противники А. Лукашенко декларируют чаще его сторонники. Но, судя по данным табл. 37, за прошедший год произошла поляризация взглядов на реформы внутри политизированных групп белорусского общества: среди его сторонников потребность в реформах снизилась на 16.4 пункта, а среди противников, напротив, увеличилась на 5.4 пункта. Следует обратить внимание на последнюю строку табл. 37, в которой также зафиксированы противоположные тенденции: доля затруднившихся с ответом среди сторонников увеличилась на 7.3 пункта, а среди противников – снизилась на 6.3 пункта. Такая поляризация, по всей видимости, является реакцией на антиреформа-

Отметим высокую степень поляризации ответов сторонников и противников А. Лукашенко: 10.7% vs. 65.3% – по первому варианту и 36.5% vs. 7.8% – по третьему.

На прямой вопрос об отношении к заявлению А. Лукашенко: "Чтобы провести реформы в Беларуси, нужно сломать политический строй страны, государственное устройство Беларуси, разделить, разрезать государственную собственность и раздать" ответы респондентов разделились. Согласились с заявлением 43%, не согласились – 44.8%, затруднились с ответом – 12.2%.

В этой связи возникает вопрос о смыслах, которые респонденты вкладывают в слово "реформы". В апреле 2013 г. среди "реформ", ожидаемых от А. Лукашенко, тройка самых желаемых выглядела весьма ожидаемо для патерналистского общества: "Повысить минимальную зарплату" – 61.7%, "Повысить пенсии" – 41.8%, "Улучшить отношение с Западом" – 33%.

В декабре 2015 г. вопрос о реформах, которые А. Лукашенко, по мнению респондентов, должен провести в течение ближайших 12 месяцев, был задан в открытой форме (варианты ответов не предлагались). При ответах на открытые вопросы

отдельные варианты набирают, как правило, незначительный процент голосов, поэтому сравнивать напрямую закрытые и открытые опросы некорректно.

В декабре респонденты сформулировали 57 направлений для реформирования, но только 9 получили более 3%. Приведем пятерку лидеров: "Провести экономические реформы, модернизировать экономику" – 15.1%, "Повысить зарплату" – 10.4%, "Улучшить медицинское обслуживание" – 10.3%, "Снизить цены, остановить их рост" – 8.3% и "Повысить пенсии" – 7.9%. Таким образом, четыре из пяти предложений по существу явились просьбами по усилению социальной защищенности населения.

серьезная пенсионная инновация не грозит. Минимум поддержки выразили респонденты в возрастной группе 40-49 лет, что в дополнительном комментарии не нуждается.

Повышение пенсионного возраста – одно из условий Международного валютного фонда, с которым Беларусь продолжает вести переговоры о новой программе расширенного финансирования. На кону стоит \$ 3 млрд. По оценкам белорусских властей, сейчас эти переговоры находятся в заключительной стадии, решение о выделении кредита может быть принято до конца первого квартала 2016 г. Наличие условий для получения кредитов привело к политизированному к ним отношению (табл. 40). Среди сторонников А. Лукашен-

Таблица 40

**Распределение ответов на вопрос: "Беларусь обратилась к Международному валютному фонду и Евразийскому фонду стабилизации и развития с просьбой предоставить кредиты. Международные финансовые организации готовы кредиты предоставить при условии проведения в Беларуси экономических реформ. Как вы оцениваете это решение?" в зависимости от отношения к А. Лукашенко, %**

Вариант ответа	Все опрошенные	Отношение к А. Лукашенко	
		Доверяют	Не доверяют
Это справедливое решение	47.0	33.3	62.5
Это несправедливое решение	36.8	48.1	27.5
ЗО/НО	16.2	18.6	10.0

Таблица 41

**Распределение ответов на вопрос: "Несколько лет назад президент А. Лукашенко обещал провести модернизацию белорусской экономики. Одни считают, что такая модернизация проведена успешно, а другие с этим не согласны. А как считаете Вы?", в зависимости от отношения к А. Лукашенко, %**

Вариант ответа	Все опрошенные	Отношение к А. Лукашенко	
		Доверяют	Не доверяют
Модернизация экономики проведена успешно	11.4	18.6	3.0
Модернизация экономики проведена лишь частично	46.6	57.0	33.7
Никакой модернизации экономики не проведено	33.5	12.2	58.3
ЗО/НО	8.5	5.5	2.1

Болевая точка реформ – повышение пенсионного возраста. Вице-премьер Н. Кочанова 28 декабря в очередной раз предупредила белорусов о неизбежности его повышения в связи с тем, что "нынешний пенсионный возраст не учитывает ни объективных экономических реалий, ни роста средней продолжительности жизни". Она также сослалась на мнение главы государства, который "неоднократно отмечал, что повышать пенсионный возраст нужно, но при условии, что люди выскажутся "за".

Согласно опросам НИСЭПИ, высказываться "за" белорусы пока особого желания не имеют (табл. 39). Небольшой сдвиг в пользу повышения пенсионного возраста за прошедший год, однако, произошел. Главными сторонниками повышения пенсионного возраста в Беларуси являются крайние возрастные группы: 18-29 лет – 23.6%, 60 лет и старше – 27.1%. Для первых пенсия – это абстракция, думать о которой сложно, вторым никакая

ко только одна треть согласилась с тем, что требования международных кредиторов являются справедливыми, среди его противников – две трети.

Способность белорусского народа демонстрировать "высочайшую политическую культуру", о чем А. Лукашенко напомнил 6 ноября, не подкрепляется способностью демонстрировать экономическую культуру аналогичного уровня. В частности, по мнению 24.2% респондентов, предстоящая деноминация приведет к ухудшению экономического положения: сторонники А. Лукашенко – 12.5%, противники – 37.5%. Отметим, что уровень негативных ожиданий среди респондентов с высшим образованием оказался выше, чем с начальным – 25.9% vs. 17%.

Определенная логика в этом есть: оппозиционно настроенные белорусы, несмотря на свой более высокий уровень образования, от любых

решений властей ничего хорошего для себя не ждут.

Не в последнюю очередь скептическое отношение к будущим реформам основано на негативных оценках результатов модернизации (табл. 41). В декабре только 11.4% согласились с тем, что модернизация экономики проведена успешно. Среди противников А. Лукашенко доля оптимистов оказалась на уровне статистической погрешности.

По поводу роли власти в реформах мнения разделились: 41.1% полагают, что усиление ее участия повысит эффективность реформ, 43.1% придерживается противоположной точки зрения. С июля 2014 г. это соотношение оценок не изменилось.

Разворачивающийся экономический кризис сужает патерналистские возможности власти, что усиливает запрос на монополию государственного перераспределения ресурсов. Усиливаются и требования по обеспечению декларируемой государством справедливости, т.е. выхода из кризиса "не за счет народа".

#### Парадоксы белорусской любви к Алексиевич

Как написал когда-то российский поэт Евгений Евтушенко, "поэт в России больше чем поэт". А в Беларуси? А отмеченный высшей в мире литературной наградой? С другой стороны, вроде уже во всем мире прошли те времена, когда литераторы были властителями дум, по влиянию сравнимыми с правителями.

Да, Нобель Алексиевич вызвал искреннюю и бурную радость. Но публично выражали ее не миллионы и даже не сотни тысяч. А как к этому событию отнеслись миллионы?

Вопрос об отношении к Нобелевской премии, полученной их соотечественницей, задавался респондентам в ходе декабрьского 2015 года опроса НИСЭПИ. На закрытый вопрос, в который предлагались три варианта ответа, ответы распределились следующим образом: "Это предмет гордости для белорусов, мировое признание таланта С. Алексиевич" – 57%, "Это малозначительное явление, одна зарубежная премия среди прочих" – 20%, "Это попытка Запада навредить Беларуси и России" – 10%, уклонились от ответа – 13%.

57% от всего взрослого населения – это не общество в "Фейсбуке" "Празднуем Нобеля вместе", не узкий круг ценителей изящной словесности, это без малого 4 миллиона белорусов.

Правда, когда речь заходит о таких массовых проявлениях эмоций, всегда можно спросить, а знают ли люди что-нибудь о предмете своей гордости. Имеет место такая вещь, как национальная солидарность. Белорусы – исторически вообще нация, не слишком избалованная победами, а тут – победа. Вот Дарья Домрачева быстрее других на лыжах бегала, метче стреляла и победила. Ура! Наша победила. Алексиевич писала, писала

и премию получила. Ура! Наша победила. А что она там писала...

Данных по Беларуси не видел, по России Левада-центр после сообщения о награждении Алексиевич премией провел опрос и выяснил, что примерно две трети россиян вообще ничего не знают о белорусской писательнице, а еще 17% слышали о ней, но не читали ее книг. Прямо экстраполировать результат на Беларусь сложно по причине разнонаправленных "но". С одной стороны, писательница все же белорусская, свои про своих знают больше. С другой стороны, уже много лет Алексиевич вообще не издают в Беларуси, зато издают в России, белорусскому читателю ее книги попадают или из России, или через интернет. С третьей стороны, Россия велика, и из того, что ее издают в Москве, не следует, что ее книги есть где-нибудь в деревне под Челябинском.

Но можно и экстраполировать и признать, что для многих белорусов и белорусок гордость за Нобеля Алексиевич – это просто гордость за успех соотечественницы. Однако объяснить все только этим механизмом не позволяют некоторые особенности ситуации.

Про Домрачеву российские СМИ не писали, что она русофобка, да и не спортсменка на самом деле, а медали ей дали, чтобы насолить Путину. А про Алексиевич писали. И устами своих пропагандистов, и устами своих далеко не последних писателей – З. Прилепина, Э. Лимонова, Т. Толстой. Ну конечно, с кампанией травли, развернувшейся после Нобеля Пастернаку и Солженицыну, не сравнить, но подобные голоса в России звучали, пожалуй, громче, чем противоположные мнения. Но на оценки белорусов московское "фэ" никак не повлияло.

Стоит также вспомнить искреннюю публичную радость президента Александра Лукашенко по поводу побед Домрачевой. В отношении лауреатки он был, мягко говоря, гораздо более сдержан, реакция варьировалась от доброжелательной констатации факта получения премии до замечания в адрес лауреатки, что негоже поливать грязью свое Отечество. А ведь мнение президента для многих белорусов что-то, и даже многое, значит. Для многих. Значит. А тут не сработало.

Если посмотреть на споры, которые велись в Байнете вокруг награждения Алексиевич, то в них главной линией поляризации была чисто политическая. Была и еще одна, так сказать, по поводу национальной идентичности, но мейнстримом было – ты за белых или за красных, грубо говоря. Автор пенталогии о "красном человеке" – она как бы против "красных", ну и пошла рубка между "белыми" и "красными", между теми, кто за Запад, и теми, кто за Россию.

Между тем, к счастью, Байнет – это не вся Беларусь. И не только в том смысле, что вся гораздо больше, а и в том, что вся она устроена иначе, она думает и оценивает иначе, чем обитатели Байнета.

Это подтверждают даже уже социально-демографические параметры группы тех, кто выказал гордость премией Алексиевич, отвечая на вопрос НИСЭПИ. То, что среди женщин, гордящихся премией, больше (63%), чем среди мужчин (50%), понятно – не только же соотечественница победила, но и своя сестра-женщина. А вот с возрастом – уже менее понятно. Самый высокий процент гордящихся – среди стариков, 60 лет и старше, самый низкий (53%) – среди молодежи (18-29 лет). Так ведь старики – это как бы тот самый "красный человек" и есть. Ну вот как-то так. Для кого-то из них она, возможно, советский писатель, писатель их юности. Пусть даже и антисоветский, но советский. А может, умудренные и битые жизнью люди просто лучше способны понять страшные книги Алексиевич.

Еще один парадокс – связь с образованием. Наивысшая степень гордости – среди респондентов с начальным образованием (61%) и с высшим образованием (63%). Оказываются вместе самые простые и самые непростые, так сказать. Простые недостаточно образованы, чтобы принимать в расчет нападки на писательницу, обладатели университетских дипломов достаточно образованы, чтобы критически относиться к этим нападкам.

Ну а при изучении зависимости отношения к Нобелю Алексиевич от политических установок парадоксы становятся, как говаривала Алиса в Стране чудес, "все страньше и страньше".

Вы за интеграцию с Россией или с ЕС? Из тех белорусов, кто за Россию – горды премией Алексиевич 59%, из тех, кто за ЕС – 54%. Это как? В интернете же все по-другому, и наоборот, и покруче. А тут разницы почти нет, а если и есть, то сторонники интеграции с РФ даже больше гордятся "русофобкой", чем адепты евроинтеграции.

А это не интернет, это общество.

Или вот сакраментальный русский вопрос последних двух лет – "Крым наш"? Среди тех, кто считает присоединение полуострова к РФ империалистическим захватом, гордятся премией Алексиевич – 61%, среди трактующих это как справедливое возвращение русских земель – 57%. Ну тут отличия по крайней мере логичны, но совершенно незначительны по сравнению с ожидаемыми, в том числе и с учетом личной позиции писательницы по этой острой проблеме. "Крымнаш" (в смысле их, русских), а Алексиевич – наша гордость – мнение более чем половины отечественных "крымнашистов".

Ну и наконец, президент, сказавший свое веское слово. Среди доверяющих ему гордятся премией Алексиевич – 55%, среди не доверяющих – 59%. Да что ж за народ такой, прости Господи, мы ж тут в социальных сетях и на форумах мешками виртуальную кровь льем на виртуальных баррикадах, а они... Мирком да ладком. Причем в обе стороны. Те, кто за Европу, за Запад, так поголовно вроде должны гордиться премией, которую Запад и дал. Неа, не поголовно гордятся. И наоборот: как человек, радеющий душой за Россию,

может гордиться "клеветником России"? Может. Может, не считает клеветником, может по иной причине.

Впрочем, некоторые политические вопросы на отношение к Нобелю Алексиевич все же влияют. Скажем, среди сторонников размещения в Беларуси российской авиабазы гордится писательницей 51%, среди противников – 69%. Влияет на оценки и отношение к информации российских телеканалов. Но и тут связь парадоксальная. Среди тех, кто считает информацию новостных российских телеканалов ТВ совершенно объективной, гордятся писательницей 45% (что тоже немало). Среди тех, кто полагает, что эта информация "по большей части объективна", гордятся Алексиевич 62%, среди считающих РоссТВ "по большей части необъективным" гордятся Нобелем 58%, а среди совершенно не верящих в объективность российских телеканалов горды соотечественницей 60%. Фактически о влиянии, и то весьма относительно, можно говорить только в отношении первой группы, свято верящей в слово Москвы. А далее – и не очень верящие, и совсем не верящие в своем отношении к лауреату совершенно одинаковы.

Все эти парадоксы нуждаются в объяснении. Было бы естественным, если бы гордость за Алексиевич была немалой и среди сторонников Лукашенко, и среди тех, кто за Россию в каком угодно смысле (хотя бы по причине упомянутого выше механизма национальной солидарности – наша победила), но среди прозападной части белорусского общества эта гордость была бы еще выше. Все же представляется натуральным, что общие политические взгляды с писателем склоняют, при прочих равных, к большим симпатиям и к его творчеству, и к его успехам.

Почему же этого не происходит, почему показатели гордости практически совпадают у политических антагонистов? Дело, судя по всему, в дополнительных факторах противохода, в факторах, которые отвращают часть "евробелорусов" от лауреатки и привлекают к ней часть "белоруссов". Для части тех, для кого Запад – святой Грааль, а наши палестины, особенно в их советском изводе – сплошной беспросветный ужас, Алексиевич – слишком советская, она сама тот "красный человек", которого она и проклинаяет, и любит. А они – только проклинаяют. Так чем тут, на их взгляд, гордиться? "Совковой" экзотикой? Именно такое видение писательницы, ее творчества, ее мировоззрения отбирает у нее часть "голосов" прозападной Беларуси.

А с другой стороны похожий механизм – добавляет. "Красный человек" чувствует, что она ж его и любит. Ну да, про политику она, с его точки зрения, что-то не то говорит, но в общем-то наш ведь человек. Ну и не любит нас, и проклинаяет, а разве мы сами себя любим и не проклинаяем?

Результат встречного действия этих разнонаправленных политико-психологических механизмов

Таблица 42

**Динамика ответов на вопрос: "Если бы сейчас в Беларуси проводился референдум с вопросом, вступить ли Беларуси в Европейский Союз, каким был бы Ваш выбор?", %**

Вариант ответа	09'08	03'09	03'10	03'11	12'12	12'13	09'14	03'15	06'15	09'15	12'15
За	26.7	34.9	36.2	48.6	38.9	35.9	25.0	24.6	25.1	27.5	19.8
Против	51.9	36.3	37.2	30.5	37.6	34.6	50.3	45.0	51.0	51.9	56.1

Таблица 43

**Динамика ответов на вопрос: "Если бы сегодня проходил референдум об объединении Беларуси и России, как бы Вы проголосовали", %**

Вариант ответа	12'08	03'09	03'10	12'11	12'12	12'13	12'14	03'15	06'15	09'15	12'15
За	35.7	33.1	32.1	29.0	28.7	23.9	23.9	26.3	28.3	32.6	29.7
Против	38.8	43.2	44.5	42.9	47.5	51.4	58.4	48.9	50.9	49.1	51.5

Таблица 44

**Динамика ответов на вопрос: "Если бы пришлось выбирать между объединением с Россией и вступлением в Европейский Союз, что бы Вы выбрали?", %**

Вариант ответа	12'08	12'09	12'10	12'11	12'12	12'13	03'14	12'14	03'15	06'15	09'15	12'15
Объединение с РФ	46.0	42.3	38.1	41.4	37.7	36.6	51.5	44.9	46.5	51.4	52.7	53.5
Вступление в ЕС	30.1	42.1	38.0	39.1	43.4	44.6	32.9	34.2	30.8	31.4	26.4	25.1
ЗО/НО	23.9	15.6	23.9	19.5	18.9	18.8	15.6	20.9	22.7	17.2	20.9	21.4

Таблица 45

**Распределение ответов на вопрос: "Последние месяцы страны ЕС переживают острый кризис, связанный с потоком мигрантов из африканских и азиатских стран. С каким мнением по поводу этого кризиса Вы согласны в большей степени?"**

Вариант ответа	%
Нужно высылать беженцев обратно, не пускать к себе – эти люди чужие Европе	52.2
Нужно принимать этих людей – они бегут от войн и нищеты, им нужно помочь	32.6
ЗО/НО	15.2

мов приводит к тому, что антагонисты в своем отношении к Алексиевич встречаются в одной точке.

Впрочем, можно усмотреть в ситуации более глубокий смысл. Общество, литература – это не система ПВО "свой-чужой". И настоящий писатель, великий писатель больше, сложнее собственной политической позиции и отнюдь к ней не сводится. И народ в оценках своих писателей, своих победителей руководствуется не только политической злобой дня и даже не столько ею.

А может, это именно с Алексиевич так? Что она объединяет людей поверх политических барьеров, поверх баррикад. Ее Нобель просто высветил это, сделал очевидным. А может, это теперешнее единство и дальше как-то сохранится. Все же, видно, в наших краях и правда "поэт больше чем поэт".

Ю. Дракохруст, <http://news.tut.by/politics/478891.html>

### Подальше от Евросоюза

Декабрьский 2015 г. опрос НИСЭПИ зафиксировал рекордно низкую долю сторонников интеграции Беларуси с ЕС. Большинство опрошенных одобрили замораживание санкций ЕС в отношении белорусских чиновников, в отношении перспективы размещения в Беларуси российской военной авиабазы мнения разделились с небольшим перевесом сторонников ее размещения.

За квартал с сентября по декабрь 2015 г. в Беларуси заметно снизилась доля "евробелорусов" – сторонников интеграции Беларуси с ЕС. По сравнению с сентябрем доля "евробелорусов" снизилась на 8 процентных пунктов, установив очередной многолетний рекорд (табл. 42).

Таблица 46

**Распределение ответов на вопрос: "В Париже 13 ноября произошла серия терактов, жертвами которых стали десятки людей. Одни люди считают, что Беларуси следует поддержать международную борьбу с терроризмом, а другие с этим не согласны. А как считаете Вы?"**

Вариант ответ	%
Беларусь должна поддержать международную борьбу с террористами, потому что их действия – угроза всему цивилизованному миру, в том числе и белорусам	34.2
Беларусь не должна участвовать в международной борьбе с террористами, иначе террор начнется и у нас	57.4
ЗО/НО	8.4

Таблица 47

**Распределение ответов на вопрос: "В октябре Евросоюз приостановил на 4 месяца действие визовых санкций относительно нескольких сотен белорусских госслужащих, в том числе и относительно президента А. Лукашенко. Как Вы оцениваете это решение?"**

Вариант ответ	%
Это неправильное решение: белорусский режим не изменился, ослаблять санкции не следовало	19.1
Это правильное решение: в Беларуси освободили политзаключенных – ЕС сделал шаг в ответ	37.5
Это недостаточное решение: санкции должны быть отменены полностью и без условий	28.5
ЗО/НО	14.9

Таблица 48

**Динамика ответов на вопрос: "Как Вы оцениваете присоединение Крыма к России?", %**

Вариант ответа	06'14	09'14	12'14	03'15	06'15	09'15	12'15
Это империалистический захват, оккупация	26.9	27.2	31.6	22.0	21.5	26.5	20.2
Это возвращение России русских земель, восстановление исторической справедливости	62.2	59.9	56.8	58.5	62.3	57.4	65.7
ЗО/НО	10.9	12.9	11.6	19.5	16.2	16.1	14.1

Впрочем, снижение проевропейских устремлений не привело к усилению пророссийских настроений: в ответах на вопрос об интеграции с Россией доля ее приверженцев по сравнению с опросом трехмесячной давности тоже снизилась, хотя и не так заметно, как доля сторонников евроинтеграции Беларуси (табл. 43).

В итоге в ответах на дихотомический выбор между Востоком и Западом доли приверженцев евразийского и европейского выбора за квартал практически не изменились (табл. 44).

Не лишено оснований предположение, что уменьшение проевропейских настроений белорусов было вызвано острыми проблемами в ЕС – продолжающимся миграционным кризисом и серией ноябрьских терактов в Париже.

Хотя проблема мигрантов – это не проблема Беларуси, по крайней мере, пока, абсолютное большинство опрошенных высказались против их приема в Европе (табл. 45). А поскольку сам ЕС занимает все же несколько иную позицию в этом вопросе, это отчасти и обусловило снижение доли "евробелорусов".

Также внушительное большинство опрошенных высказалось против участия Беларуси в борьбе с международным терроризмом. Европа –

это не только край благоденствия, но и мишень террористических атак исламистов. Стать их очередной мишенью, проявив реальную, практическую солидарность с атакованной Европой, белорусы в большинстве не хотят (табл. 46).

Впрочем, никакой массовой западнофобии у белорусов не наблюдается. Внушительное большинство опрошенных приветствовало ослабление режима европейских санкций в отношении официального Минска (табл. 47).

В ответах на вопрос табл. 47 геополитические приоритеты опрошенных хоть и оказывали определенное влияние, однако не меняли иерархию предпочтений. Среди сторонников интеграции с Россией 14.2% высказались за ужесточение санкций, 36.2% одобрили их замораживание, 37.4% высказались за их отмену. Среди "евробелорусов" осудили решение ЕС как соглашательское 32.9%, однако 43.2% одобрили его, а 12.2% высказались за полную отмену санкций.

С другой стороны, и российская политика не вызывала у белорусов тотального одобрения. А даже если и пользовалась довольно широкой поддержкой, это одобрение не всегда приводило к мысли, что Беларусь должна следовать за Россией.

Таблица 49

**Распределение ответов на вопрос: "В конце сентября 2015 года Россия начала военную операцию в Сирии. С каким мнением по поводу этой кампании Вы согласны?"**  
(возможно более одного ответа)

Вариант ответ	%
Россия в очередной раз влезла в чужие дела, продемонстрировала имперские замашки	20.2
Эта кампания – противостояние России мировому доминированию Запада	29.9
Россия в Сирии борется с терроризмом, который угрожает всему миру	48.7
ЗО	8.1

Таблица 50

**Распределение ответов на вопрос: "Совпадают ли интересы Беларуси и России?"**

Вариант ответ	%
Полностью совпадают	11.7
В основном совпадают	52.4
В основном не совпадают	22.7
Они противоположны	4.7
ЗО/НО	8.5

Таблица 51

**Распределение ответов на вопрос: "Россия предлагает, чтобы в Беларуси была размещена российская военная авиабаза. Как Вы относитесь к такому предложению?"**

Вариант ответ	%
Положительно	27.0
Безразлично	31.2
Отрицательно	33.9
ЗО/НО	7.9

Впрочем, стоит отметить, что в декабре 2015 г. белорусы в наибольшей степени были склонны одобрять российскую аннексию Крыма, и в наименьшей – осуждать ее (табл. 48).

Также внушительным большинством белорусы были склонны скорее одобрить российскую военную кампанию в Сирии или, по крайней мере, признать легитимными мотивы вмешательства (табл. 49).

Почти каждый второй опрошенный посчитал, что Россия в Сирии борется с международным терроризмом. Однако, как следует из табл. 46, лишь примерно треть белорусов считают, что и их страна должна вступить в эту борьбу.

При этом лишь примерно каждый десятый опрошенный высказал мнение, что интересы Беларуси и России полностью совпадают (табл. 50).

По спорному вопросу о размещении в Беларуси российской военной авиабазы мнения разделились с некоторым перевесом отрицательных оценок (табл. 51).

Подводя итоги, следует констатировать довольно внушительный потенциал пророссийских настроений в Беларуси. Однако при этом сохраняется известная дистанция от России, одобрение российской политики не порождает уверенности, что Беларусь должна следовать за ней, возлагая на себя все соответствующие риски.

## Некоторые результаты опроса, проведенного в декабре 2015 г. (%)

### 1. "Каким оказался для Беларуси 2015 г. по сравнению с предыдущим годом – труднее или легче?"

Табл. 1.1. В зависимости от возраста

Вариант ответа	Все опрошенные	Возраст, лет						
		18-19	20-24	25-29	30-39	40-49	50-59	60 +
Труднее	51.1	52.0	47.0	63.7	54.0	51.6	49.8	46.6
Таким же, как и предыдущий	41.0	38.0	43.0	29.5	38.7	40.5	45.6	44.3
Легче	5.8	10.0	6.0	6.1	1.5.4	6.1	3.8	6.3
ЗО	2.1	0	4.0	0.7	1.9	1.8	0.8	2.9

Табл. 1.2. В зависимости от образования

Вариант ответа	Образование				
	Начальное	Неполное среднее	Среднее	Среднее специальное	Высшее (нез. высшее)
Труднее	29.0	48.4	51.1	53.9	55.6
Таким же, как и предыдущий	50.5	47.7	41.3	39.9	35.5
Легче	20.4	0.7	5.7	4.3	6.5
ЗО	0.1	3.2	1.9	1.9	2.4

Табл. 1.3. В зависимости от статуса

Вариант ответа	Статус				
	Работники негоссектора	Работники госсектора	Учащиеся	Пенсионеры	Безработные, домохозяйки
Труднее	54.2	52.3	43.5	45.5	62.8
Таким же, как и предыдущий	39.5	41.2	42.4	45.2	27.7
Легче	5.1	4.8	10.6	6.8	7.4
ЗО/НО	1.2	1.7	3.5	2.5	2.1

Табл. 1.4. В зависимости от места жительства

Вариант ответа	Регион						
	Минск	Минская область	Брест и область	Гродно и область	Витебск и область	Могилев и область	Гомель и область
Труднее	64.4	42.7	51.4	40.8	62.3	52.6	38.8
Таким же, как и предыдущий	31.2	45.8	39.4	53.8	33.7	38.9	48.9
Легче	4.1	10.6	1.4	4.8	2.0	7.4	11.0
ЗО	0.3	0.9	7.8	0.6	2.0	1.1	1.3

Табл. 1.5. В зависимости от типа населенного пункта

Вариант ответа	Тип населенного пункта				
	Столица	Областные центры	Большие города	Малые города	Село
Труднее	64.4	47.3	55.4	42.0	46.9
Таким же, как и предыдущий	31.2	46.2	38.2	44.3	44.5
Легче	4.1	5.5	5.0	10.2	5.2
ЗО	0.3	1.0	1.4	3.5	3.4

### 2. "Что для Вас сегодня важнее – сохранение нынешнего положения в стране или его изменение?"

Табл. 2.1. В зависимости от возраста

Вариант ответа	Все опрошенные	Возраст, лет						
		18-19	20-24	25-29	30-39	40-49	50-59	60 +
Важнее сохранение нынешнего положения	36.7	32.0	27.8	17.1	26.7	33.9	39.2	57.4
Важнее изменение нынешнего положения	55.4	58.0	62.3	75.3	64.5	58.2	53.6	36.0
ЗО/НО	7.9	10.0	9.9	7.6	8.8	7.9	7.2	6.6

Табл. 2.2. В зависимости от образования

Вариант ответа	Образование				
	Начальное	Неполное среднее	Среднее	Среднее специальное	Высшее (нез. высшее)
Важнее сохранение нынешнего положения	66.7	51.0	36.9	32.5	25.6
Важнее изменение нынешнего положения	33.3	41.2	55.5	56.8	67.2
ЗО	0	7.8	7.6	10.7	7.2

Табл. 2.3. В зависимости от статуса

Вариант ответа	Статус				
	Работники негоссектора	Работники госсектора	Учащиеся	Пенсионеры	Безработные, домохозяйки
Важнее сохранение нынешнего положения	25.0	36.4	29.4	53.9	26.6
Важнее изменение нынешнего положения	67.1	56.3	60.0	38.9	62.8
ЗО	7.9	7.3	10.6	7.2	10.6

Табл. 2.4. В зависимости от места жительства

Вариант ответа	Регион						
	Минск	Минская область	Брест и область	Гродно и область	Витебск и область	Могилев и область	Гомель и область
Важнее сохранение нынешнего положения	37.0	29.6	43.1	33.1	38.4	42.9	33.9
Важнее изменение нынешнего положения	55.1	63.7	48.1	61.5	49.5	48.6	60.4
ЗО	7.9	6.6	8.8	5.4	12.1	8.5	5.7

Табл. 2.5. В зависимости от типа населенного пункта

Вариант ответа	Тип населенного пункта				
	Столица	Областные центры	Большие города	Малые города	Село
Важнее сохранение нынешнего положения	37.0	37.9	30.7	39.2	38.5
Важнее изменение нынешнего положения	55.1	53.2	62.5	54.1	52.6
ЗО	7.9	8.9	6.8	6.7	8.9

## 3. "Как Вы считаете, надо ли проводить в Беларуси рыночные реформы?"

Табл. 3.1. В зависимости от возраста

Вариант ответа	Все опрошенные	Возраст, лет						
		18-19	20-24	25-29	30-39	40-49	50-59	60 +
Да	56.9	68.0	62.5	65.8	66.8	61.3	60.0	36.0
Нет	27.8	22.0	19.1	17.8	18.3	26.5	26.4	45.7
ЗО/НО	15.3	10.0	18.4	16.4	14.9	12.2	13.6	18.3

Табл. 3.2. В зависимости от образования

Вариант ответа	Образование				
	Начальное	Неполное среднее	Среднее	Среднее специальное	Высшее (нез. высшее)
Да	31.9	35.9	56.5	60.3	71.7
Нет	57.4	39.9	27.5	23.0	19.1
ЗО/НО	10.7	24.2	16.0	16.7	9.2

Табл. 3.3. В зависимости от статуса

Вариант ответа	Статус				
	Работники негоссектора	Работники госсектора	Учащиеся	Пенсионеры	Безработные, домохозяйки
Да	68.3	60.5	64.7	37.2	61.3
Нет	20.4	23.8	18.8	43.4	25.8
ЗО/НО	11.3	15.7	16.5	19.4	12.9

Табл. 3.4. В зависимости от места жительства

Вариант ответа	Регион						
	Минск	Минская область	Брест и область	Гродно и область	Витебск и область	Могилев и область	Гомель и область
Да	62.7	63.7	56.2	29.0	64.6	61.7	53.5
Нет	29.5	24.4	17.5	54.4	15.2	17.7	38.1
ЗО/НО	7.8	11.9	26.3	16.6	20.2	20.6	8.4

Табл. 3.5. В зависимости от типа населенного пункта

Вариант ответа	Тип населенного пункта				
	Столица	Областные центры	Большие города	Малые города	Село
Да	62.7	55.1	55.9	60.0	52.5
Нет	29.5	30.5	28.3	27.8	23.9
ЗО/НО	7.8	14.4	15.8	12.2	23.6

#### 4. "Говоря о реформах, какой путь, по Вашему мнению, является наиболее эффективным?"

Табл. 4.1. В зависимости от возраста

Вариант ответа	Все опрошенные	Возраст, лет						
		18-19	20-24	25-29	30-39	40-49	50-59	60 +
Если власти в реформах будут участвовать больше	41.1	28.0	38.8	26.7	31.7	34.6	47.2	57.4
Если власти в реформах будут участвовать меньше	43.1	54.0	42.1	52.7	52.3	48.6	40.0	29.1
ЗО/НО	15.8	18.0	19.1	20.6	16.0	16.8	12.8	13.5

Табл. 4.2. В зависимости от образования

Вариант ответа	Образование				
	Начальное	Неполное среднее	Среднее	Среднее специальное	Высшее (нез. высшее)
Если власти в реформах будут участвовать больше	67.0	49.0	40.2	36.2	37.1
Если власти в реформах будут участвовать меньше	26.6	30.7	44.5	45.2	49.7
ЗО/НО	6.4	20.3	15.3	18.6	13.2

Табл. 4.3. В зависимости от статуса

Вариант ответа	Статус				
	Работники негоссектора	Работники госсектора	Учащиеся	Пенсионеры	Безработные, домохозяйки
Если власти в реформах будут участвовать больше	31.8	42.2	27.4	56.7	23.4
Если власти в реформах будут участвовать меньше	53.7	41.1	46.4	30.1	58.5
ЗО/НО	14.5	16.7	26.2	13.2	18.1

Табл. 4.4. В зависимости от места жительства

Вариант ответа	Регион						
	Минск	Минская область	Брест и область	Гродно и область	Витебск и область	Могилев и область	Гомель и область
Если власти в реформах будут участвовать больше	39.2	35.4	50.2	46.2	41.4	49.7	30.1
Если власти в реформах будут участвовать меньше	50.5	43.4	31.2	43.2	44.4	29.7	54.0
ЗО/НО	10.3	21.2	18.6	10.6	14.1\2	20.6	15.9

Табл. 4.5. В зависимости от типа населенного пункта

Вариант ответа	Тип населенного пункта				
	Столица	Областные центры	Большие города	Малые города	Село
Если власти в реформах будут участвовать больше	39.2	41.4	41.4	39.8	42.9
Если власти в реформах будут участвовать меньше	50.5	40.4	42.5	44.9	39.0
ЗО/НО	10.3	18.2	16.1	15.3	18.1

5. "Недавно, после очередного переизбрания на должность президента, А. Лукашенко заявил: "Чтобы провести реформы в Беларуси, нужно сломать политический строй страны, государственное устройство Беларуси, разделить, разрезать государственную собственность и раздать". Согласны ли Вы с этим заявлением?"

Табл. 5.1. В зависимости от возраста

Вариант ответа	Все опрошенные	Возраст, лет						
		18-19	20-24	25-29	30-39	40-49	50-59	60 +
Согласен	43.0	32.7	34.2	37.0	39.8	45.0	40.4	53.1
Не согласен	44.8	46.9	47.4	53.4	49.4	44.6	49.4	33.1
ЗО/НО	12.2	20.4	18.4	9.6	10.8	10.4	10.2	13.8

Табл. 5.2. В зависимости от образования

Вариант ответа	Образование				
	Начальное	Неполное среднее	Среднее	Среднее специальное	Высшее (нез. высшее)
Согласен	74.5	39.9	39.5	41.4	43.2
Не согласен	21.3	37.9	49.6	45.2	46.6
ЗО/НО	4.2	22.2	10.9	13.4	10.2

Табл. 5.3. В зависимости от статуса

Вариант ответа	Статус				
	Работники негоссектора	Работники госсектора	Учащиеся	Пенсионеры	Безработные, домохозяйки
Согласен	42.7	44.2	20.2	49.4	32.2
Не согласен	48.0	44.0	60.7	37.0	53.8
ЗО/НО	9.3	11.8	19.1	13.6	14.0

Табл. 5.4. В зависимости от места жительства

Вариант ответа	Регион						
	Минск	Минская область	Брест и область	Гродно и область	Витебск и область	Могилев и область	Гомель и область
Согласен	44.7	57.1	43.1	39.6	37.9	30.7	43.6
Не согласен	49.5	36.3	40.3	54.5	51.0	47.7	36.1
ЗО/НО	5.8	6.6	16.6	5.9	11.1	21.6	20.3

Табл. 5.5. В зависимости от типа населенного пункта

Вариант ответа	Тип населенного пункта				
	Столица	Областные центры	Большие города	Малые города	Село
Согласен	44.7	42.3	31.5	47.7	47.7
Не согласен	49.5	40.5	58.8	41.0	36.7
ЗО/НО	5.8	17.2	9.7	11.3	15.6

6. "Какое из следующих утверждений наиболее соответствует Вашему мнению?"

Табл. 6.1. В зависимости от возраста

Вариант ответа	Все опрошенные	Возраст, лет						
		18-19	20-24	25-29	30-39	40-49	50-59	60 +
Нашему обществу необходимы серьезные реформы (структурные и системные изменения)	35.3	46.0	43.7	47.3	45.4	42.1	32.6	14.0
Нашему обществу необходимы постепенные реформы, которые сохранили бы нынешнюю систему	41.6	34.0	46.4	38.4	38.5	42.5	45.5	40.4
Нашему обществу необходима защита от сил, которые пытаются изменить нынешний порядок	22.1	18.0	8.6	13.7	15.3	13.9	20.8	45.0
ЗО/НО	1.0	2.0	1.3	0.6	0.8	1.5	1.1	0.6

Табл. 6.2. В зависимости от образования

Вариант ответа	Образование				
	Начальное	Неполное среднее	Среднее	Среднее специальное	Высшее (нез. высшее)
Нашему обществу необходимы серьезные реформы (структурные и системные изменения)	7.5	16.3	35.1	39.2	49.5
Нашему обществу необходимы постепенные реформы, которые сохранили бы нынешнюю систему	30.1	44.4	44.6	44.9	33.4
Нашему обществу необходима защита от сил, которые пытаются изменить нынешний порядок	62.4	37.9	19.3	14.5	16.7
ЗО/НО	0	1.4	1.0	1.4	0.4

Табл.6.3. В зависимости от статуса

Вариант ответа	Статус				
	Работники негоссектора	Работники госсектора	Учащиеся	Пенсионеры	Безработные, домохозяйки
Нашему обществу необходимы серьезные реформы (структурные и системные изменения)	46.3	38.2	43.5	15.0	47.9
Нашему обществу необходимы постепенные реформы, которые сохранили бы нынешнюю систему	39.7	43.6	42.4	41.1	39.4
Нашему обществу необходима защита от сил, которые пытаются изменить нынешний порядок	13.0	17.0	12.9	43.4	11.7
ЗО/НО	1.0	1.2	1.2	0.5	1.0

Табл. 6.4. В зависимости от места жительства

Вариант ответа	Регион						
	Минск	Минская область	Брест и область	Гродно и область	Витебск и область	Могилев и область	Гомель и область
Нашему обществу необходимы серьезные реформы (структурные и системные изменения)	38.4	42.7	35.2	30.2	31.2	39.4	28.3
Нашему обществу необходимы постепенные реформы, которые сохранили бы нынешнюю систему	37.7	30.4	48.1	45.6	47.7	36.6	47.3
Нашему обществу необходима защита от сил, которые пытаются изменить нынешний порядок	22.6	25.6	16.7	22.5	20.1	23.4	23.5
ЗО/НО	1.3	1.3	0	1.7	1.0	0.6	0.9

Табл. 6.5. В зависимости от типа населенного пункта

Вариант ответа	Тип населенного пункта				
	Столица	Областные центры	Большие города	Малые города	Село
Нашему обществу необходимы серьезные реформы (структурные и системные изменения)	38.4	33.3	41.4	34.9	30.4
Нашему обществу необходимы постепенные реформы, которые сохранили бы нынешнюю систему	37.7	44.0	43.4	39.2	42.1
Нашему обществу необходима защита от сил, которые пытаются изменить нынешний порядок	22.6	20.6	13.2	25.9	27.0
ЗО/НО	1.3	2.1	1.0	0	0.5

**7. "Несколько лет назад президент А. Лукашенко обещал провести модернизацию белорусской экономики. Одни считают, что такая модернизация проведена успешно, а другие с этим не согласны. А как считаете Вы?"**

Табл. 7.1. В зависимости от возраста

Вариант ответа	Все опрошенные	Возраст, лет						
		18-19	20-24	25-29	30-39	40-49	50-59	60 +
Модернизация экономики проведена успешно	11.4	8.0	9.2	7.5	5.0	9.3	11.7	20.6
Модернизация экономики проведена лишь частично	46.6	38.0	41.4	50.7	44.4	43.7	54.7	46.6
Никакой модернизации экономики не проведено	33.5	42.0	40.1	36.3	43.3	42.6	25.7	20.3
ЗО	8.5	12.0	9.3	5.5	7.3	5.4	7.9	12.5

Табл. 7.2. В зависимости от образования

Вариант ответа	Образование				
	Начальное	Неполное среднее	Среднее	Среднее специальное	Высшее (нез. высшее)
Модернизация экономики проведена успешно	36.6	17.1	9.6	8.8	7.5
Модернизация экономики проведена лишь частично	38.7	43.4	48.0	48.9	45.1
Никакой модернизации экономики не проведено	14.0	19.1	34.3	35.6	42.7
ЗО	10.7	20.4	8.1	6.7	4.7

Табл. 7.3. В зависимости от статуса

Вариант ответа	Статус				
	Работники негоссектора	Работники госсектора	Учащиеся	Пенсионеры	Безработные, домохозяйки
Модернизация экономики проведена успешно	7.5	9.9	9.4	18.7	8.5
Модернизация экономики проведена лишь частично	47.8	46.8	40.0	48.8	37.2
Никакой модернизации экономики не проведено	40.6	35.6	40.0	20.0	39.4
ЗО	4.1	7.7	10.6	12.5	14.9

Табл. 7.4. В зависимости от места жительства

Вариант ответа	Регион						
	Минск	Минская область	Брест и область	Гродно и область	Витебск и область	Могилев и область	Гомель и область
Модернизация экономики проведена успешно	13.4	12.4	5.5	8.9	2.0	7.4	26.4
Модернизация экономики проведена лишь частично	43.6	28.3	62.2	45.6	54.8	43.4	49.8
Никакой модернизации экономики не проведено	39.9	49.1	25.8	23.1	33.7	37.7	21.6
ЗО	3.1	10.2	6.5	22.4	9.5	11.5	2.2

Табл. 7.5. В зависимости от типа населенного пункта

Вариант ответа	Тип населенного пункта				
	Столица	Областные центры	Большие города	Малые города	Село
Модернизация экономики проведена успешно	13.4	11.3	3.6	19.1	10.2
Модернизация экономики проведена лишь частично	43.6	52.4	46.2	44.5	46.4
Никакой модернизации экономики не проведено	39.9	28.1	35.8	31.3	32.2
ЗО	3.1	8.2	14.4	5.1	11.2

## 8. "С каким из следующих утверждений в отношении пенсионного возраста Вы согласны?"

Табл. 8.1. В зависимости от возраста

Вариант ответа	Все опрошенные	Возраст, лет						
		18-19	20-24	25-29	30-39	40-49	50-59	60 +
Пенсионный возраст следует повысить, чтобы увеличить пенсии	20.3	18.0	23.7	25.3	17.9	13.2	17.0	27.1
Повышать пенсионный возраст не следует, поскольку многие не доживут до пенсии	73.1	70.0	68.4	69.2	74.8	79.6	78.1	66.9
ЗО/НО	6.6	12.0	7.9	5.5	7.3	7.2	4.9	6.0

Табл. 8.2. В зависимости от образования

Вариант ответа	Образование				
	Начальное	Неполное среднее	Среднее	Среднее специальное	Высшее (нез. высшее)
Пенсионный возраст следует повысить, чтобы увеличить пенсии	46.8	24.2	17.7	15.2	22.2
Повышать пенсионный возраст не следует, поскольку многие не доживут до пенсии	48.9	68.6	75.3	78.8	70.6
ЗО/НО	4.3	7.2	6.0	7.0	7.2

Табл. 8.3. В зависимости от статуса

Вариант ответа	Статус				
	Работники негоссектора	Работники госсектора	Учащиеся	Пенсионеры	Безработные, домохозяйки
Пенсионный возраст следует повысить, чтобы увеличить пенсии	18.6	17.0	21.4	26.9	18.1
Повышать пенсионный возраст не следует, поскольку многие не доживут до пенсии	74.7	77.4	67.9	65.5	77.7
ЗО/НО	6.7	5.6	10.7	7.6	4.2

Табл. 8.4. В зависимости от места жительства

Вариант ответа	Регион						
	Минск	Минская область	Брест и область	Гродно и область	Витебск и область	Могилев и область	Гомель и область
Пенсионный возраст следует повысить, чтобы увеличить пенсии	20.3	21.2	14.4	15.4	28.8	14.3	25.7
Повышать пенсионный возраст не следует, поскольку многие не доживут до пенсии	77.0	74.3	69.9	81.1	67.7	77.7	65.5
ЗО/НО	2.7	4.5	15.7	3.5	3.5	8.0	8.8

Табл. 8.5. В зависимости от типа населенного пункта

Вариант ответа	Тип населенного пункта				
	Столица	Областные центры	Большие города	Малые города	Село
Пенсионный возраст следует повысить, чтобы увеличить пенсии	20.3	20.5	21.8	22.0	17.7
Повышать пенсионный возраст не следует, поскольку многие не доживут до пенсии	77.0	71.9	71.8	70.6	73.8
ЗО/НО	2.7	7.6	6.4	7.4	8.5

## 9. "На Ваш взгляд, возможны ли кардинальные изменения во внутренней и внешней политике Беларуси в ближайшие пять лет?"

Табл. 9.1. В зависимости от возраста

Вариант ответа	Все опрошенные	Возраст, лет						
		18-19	20-24	25-29	30-39	40-49	50-59	60 +
Вполне возможны	27.5	34.7	27.6	23.8	23.0	20.4	26.1	38.3
Маловероятны	51.6	42.9	48.0	61.9	57.5	56.8	51.1	42.0
Невозможны	16.1	18.4	15.8	12.9	16.9	20.0	17.0	12.9
ЗО	4.8	4.0	8.6	1.4	2.6	2.8	5.8	6.8

Табл. 9.2. В зависимости от образования

Вариант ответа	Образование				
	Начальное	Неполное среднее	Среднее	Среднее специальное	Высшее (нез. высшее)
Вполне возможны	51.1	35.3	26.9	23.3	23.1
Маловероятны	29.8	39.9	53.0	55.6	56.1
Невозможны	17.0	11.1	16.4	16.6	17.0
ЗО	2.1	13.7	3.7	4.5	3.7

Табл. 9.3. В зависимости от статуса

Вариант ответа	Статус				
	Работники негоссектора	Работники госсектора	Учащиеся	Пенсионеры	Безработные, домохозяйки
Вполне возможны	21.2	25.0	27.9	38.1	25.5
Маловероятны	55.8	55.4	45.3	41.2	58.5
Невозможны	17.8	16.1	19.8	14.2	12.8
ЗО	5.2	3.5	7.0	6.5	3.2

Табл. 9.4. В зависимости от места жительства

Вариант ответа	Регион						
	Минск	Минская область	Брест и область	Гродно и область	Витебск и область	Могилев и область	Гомель и область
Вполне возможны	18.8	24.7	30.1	21.9	39.2	28.4	32.3
Маловероятны	59.6	37.0	53.2	55.6	48.7	51.7	53.1
Невозможны	19.2	31.7	8.8	18.9	7.0	14.8	10.6
ЗО	2.4	6.6	7.9	3.6	5.1	5.1	4.0

Табл. 9.5. В зависимости от типа населенного пункта

Вариант ответа	Тип населенного пункта				
	Столица	Областные центры	Большие города	Малые города	Село
Вполне возможны	18.8	29.0	25.8	35.5	28.9
Маловероятны	59.6	54.1	53.4	44.9	46.9
Невозможны	19.2	11.4	16.1	16.0	17.4
ЗО	2.4	5.5	4.7	3.6	6.8

## 10. "А хотели ли бы Вы, чтобы такие изменения произошли?"

Табл. 10.1. В зависимости от возраста

Вариант ответа	Все опрошенные	Возраст, лет						
		18-19	20-24	25-29	30-39	40-49	50-59	60 +
Да	44.9	51.0	53.0	47.3	54.8	54.6	43.8	25.5
Нет	23.3	12.2	17.9	10.3	17.2	18.2	29.4	36.4
Мне это безразлично	21.1	30.6	21.2	30.8	14.9	15.7	15.1	29.5
ЗО/НО	10.7	6.2	7.9	11.6	13.1	11.5	11.7	8.6

Табл. 10.2. В зависимости от образования

Вариант ответа	Образование				
	Начальное	Неполное среднее	Среднее	Среднее специальное	Высшее (нез. высшее)
Да	19.4	23.0	44.9	47.7	60.4
Нет	33.3	37.5	23.8	18.5	18.8
Мне это безразлично	47.3	22.4	21.7	21.6	10.2
ЗО/НО	0	17.1	9.6	12.2	10.6

Табл. 10.3. В зависимости от статуса

Вариант ответа	Статус				
	Работники негоссектора	Работники госсектора	Учащиеся	Пенсионеры	Безработные, домохозяйки
Да	54.3	48.2	52.9	27.3	50.0
Нет	18.3	22.8	15.3	32.5	18.1
Мне это безразлично	17.3	16.6	24.7	30.4	22.3
ЗО/НО	10.1	12.4	7.1	9.8	9.6

Табл. 10.4. В зависимости от места жительства

Вариант ответа	Регион						
	Минск	Минская область	Брест и область	Гродно и область	Витебск и область	Могилев и область	Гомель и область
Да	41.1	53.1	42.6	30.4	51.3	42.5	51.5
Нет	27.1	15.9	15.7	36.9	15.1	26.4	27.3
Мне это безразлично	21.6	25.2	24.1	28.0	14.6	20.7	14.5
ЗО/НО	10.2	5.8	17.6	4.7	19.0	10.3/4	6.7

Табл. 10.5. В зависимости от типа населенного пункта

Вариант ответа	Тип населенного пункта				
	Столица	Областные центры	Большие города	Малые города	Село
Да	41.1	36.8	51.1	49.0	46.8
Нет	27.1	30.2	17.1	24.3	19.2
Мне это безразлично	21.6	21.3	20.0	19.6	22.6
ЗО/НО	10.2	11.7	11.8	7.1	11.4

11. "Одни люди кардинальные изменения во внутренней и внешней политике Беларуси понимают как усиление роли государства в жизни общества, а другие наоборот, как ее уменьшение. А как это понимаете Вы?"

Табл. 11.1. В зависимости от возраста

Вариант ответа	Все опрошенные	Возраст, лет						
		18-19	20-24	25-29	30-39	40-49	50-59	60 +
Государство должно усиливать свою роль в обществе, больше поддерживать своих граждан	47.2	22.0	49.0	34.7	38.3	39.1	53.6	63.4
Государство должно уменьшать свою роль в обществе, предоставлять своим гражданам большую свободу действий	45.0	68.0	44.4	58.5	54.8	52.7	38.5	28.0
ЗО/НО	7.8	10.0	6.6	6.8	6.9	8.2	7.9	8.6

Табл. 11.2. В зависимости от образования

Вариант ответа	Образование				
	Начальное	Неполное среднее	Среднее	Среднее специальное	Высшее (нез. высшее)
Государство должно усиливать свою роль в обществе, больше поддерживать своих граждан	67.0	58.2	46.6	42.1	43.3
Государство должно уменьшать свою роль в обществе, предоставлять своим гражданам большую свободу действий	22.3	28.1	47.1	49.5	50.9
ЗО/НО	10.7	13.7	6.3	8.4	5.8

Табл. 11.3. В зависимости от статуса

Вариант ответа	Статус				
	Работники негоссектора	Работники госсектора	Учащиеся	Пенсионеры	Безработные, домохозяйки
Государство должно усиливать свою роль в обществе, больше поддерживать своих граждан	37.5	49.0	30.6	61.7	36.2
Государство должно уменьшать свою роль в обществе, предоставлять своим гражданам большую свободу действий	56.0	42.7	61.2	29.5	58.5
ЗО/НО	6.5	8.3	8.2	8.8	5.3

Табл. 11.4. В зависимости от места жительства

Вариант ответа	Регион						
	Минск	Минская область	Брест и область	Гродно и область	Витебск и область	Могилев и область	Гомель и область
Государство должно усиливать свою роль в обществе, больше поддерживать своих граждан	43.7	49.3	52.3	48.5	47.5	51.4	39.6
Государство должно уменьшать свою роль в обществе, предоставлять своим гражданам большую свободу действий	52.6	46.7	38.9	44.4	46.5	38.3	44.5
ЗО/НО	3.7	4.0	8.8	7.1	6.0	10.3	15.9

Табл. 11.5. В зависимости от типа населенного пункта

Вариант ответа	Тип населенного пункта				
	Столица	Областные центры	Большие города	Малые города	Село
Государство должно усиливать свою роль в обществе, больше поддерживать своих граждан	43.7	50.7	45.4	46.7	48.8
Государство должно уменьшать свою роль в обществе, предоставлять своим гражданам большую свободу действий	52.6	43.5	47.5	43.5	39.7
ЗО/НО	3.7	5.8	7.1	9.8	11.5

## 12. "За кого Вы проголосовали на последних выборах Президента Республики Беларусь?"

Табл. 12.1. В зависимости от возраста

Вариант ответа	Все опрошенные	Возраст, лет						
		18-19	20-24	25-29	30-39	40-49	50-59	60 +
Сергей Гайдукевич	5.2	8.0	2.6	4.8	6.5	7.1	5.3	3.7
Татьяна Короткевич	15.7	18.0	17.9	20.4	22.6	16.4	12.1	9.1
Александр Лукашенко	35.6	18.0	28.5	19.0	19.9	28.8	40.8	61.1
Николай Улахович	1.9	2.0	1.3	2.7	1.1	1.4	2.6	1.7
Против всех	8.9	6.0	12.6	7.5	10.7	11.7	9.8	4.0
Не помнит	0.2	2.0	0	0.7	0.4	0	0	0
Отказался отвечать/НО	32.5	46.0	37.1	44.9	38.8	34.6	29.4	20.4

Табл. 12.2. В зависимости от образования

Вариант ответа	Образование				
	Начальное	Неполное среднее	Среднее	Среднее специальное	Высшее (нез. высшее)
Сергей Гайдукевич	5.3	2.6	5.5	4.5	6.8
Татьяна Короткевич	4.3	7.2	14.8	19.0	20.8
Александр Лукашенко	70.2	57.2	33.4	27.8	28.7
Николай Улахович	2.1	2.6	2.2	1.0	1.7
Против всех	0	7.2	8.9	9.5	11.6
Не помнит	2.1	0.7	1.0	2.9	3.4
Отказался отвечать/НО	18.0	22.5	35.2	38.3	30.0

Табл. 12.3. В зависимости от статуса

Вариант ответа	Статус				
	Работники негоссектора	Работники госсектора	Учащиеся	Пенсионеры	Безработные, домохозяйки
Сергей Гайдукевич	4.3	8.0	7.1	3.1	1.1
Татьяна Короткевич	20.0	14.5	27.1	10.6	3.7
Александр Лукашенко	20.0	34.9	23.5	60.3	16.8
Николай Улахович	1.2	2.7	2.4	1.6	1.1
Против всех	10.6	12.2	7.1	3.6	6.3
Не помнит	0.2	0.2	1.2	0	0
Отказался отвечать/НО	43.7	27.5	31.6	20.8	61.0

Табл. 12.4. В зависимости от места жительства

Вариант ответа	Регион						
	Минск	Минская область	Брест и область	Гродно и область	Витебск и область	Могилев и область	Гомель и область
Сергей Гайдукевич	0.7	5.8	4.6	5.3	8.1	8.0	6.6
Татьяна Короткевич	15.8	11.5	17.1	11.8	19.2	11.4	21.2
Александр Лукашенко	24.3	34.5	37.8	42.6	39.4	41.1	35.4
Николай Улахович	0.7	4.4	3.2	0	0.5	1.1	2.7
Против всех	7.2	14.6	11.5	3.0	8.1	5.1	11.5
Не помнит	0	0.4	0	0	0	1.1	0
Отказался отвечать/НО	51.3	28.8	25.8	37.3	24.7	32.2	22.6

Табл. 12.5. В зависимости от типа населенного пункта

Вариант ответа	Тип населенного пункта				
	Столица	Областные центры	Большие города	Малые города	Село
Сергей Гайдукевич	0.7	6.8	5.0	7.8	6.0
Татьяна Короткевич	15.8	17.4	17.9	17.3	15.7
Александр Лукашенко	24.3	38.9	37.1	35.7	40.1
Николай Улахович	0.7	1.0	1.1	3.1	3.1
Против всех	7.2	9.6	8.9	10.2	8.9
Не помнит	0	0	0	0.8	0.3
Отказался отвечать/НО	51.3	26.3	30.0	25.1	29.9

13. "Выражает ли кандидат в президенты, за которого Вы проголосовали, интересы таких людей, как Вы?"

Табл. 13.1. В зависимости от возраста

Вариант ответа	Все опрошенные	Возраст, лет						
		18-19	20-24	25-29	30-39	40-49	50-59	60 +
Да, в полной мере	28.2	16.3	27.8	15.6	16.4	23.3	26.8	47.8
Да, отчасти	30.3	28.6	21.9	32.7	33.2	28.7	34.3	28.9
Нет	3.2	4.1	4.6	2.7	4.2	3.2	4.9	1.1
НО	38.3	51.0	45.7	49.0	46.2	44.8	34.0	21.2

Табл. 13.2. В зависимости от образования

Вариант ответа	Образование				
	Начальное	Неполное среднее	Среднее	Среднее специальное	Высшее (нез. высшее)
Да, в полной мере	58.5	46.1	23.4	22.6	25.9
Да, отчасти	25.5	23.7	32.2	29.3	33.3
Нет	2.1	2.0	2.8	5.2	2.4
НО	13.9	28.2	41.6	42.9	38.4

Табл. 13.3. В зависимости от статуса

Вариант ответа	Статус				
	Работники негоссектора	Работники госсектора	Учащиеся	Пенсионеры	Безработные, домохозяйки
Да, в полной мере	16.1	26.0	27.9	47.8	12.8
Да, отчасти	29.6	32.7	34.9	29.6	18.1
Нет	1.9	5.9	2.3	1.6	3.1
НО	52.4	35.4	34.9	21.0	66.0

Табл. 13.4. В зависимости от места жительства

Вариант ответа	Регион						
	Минск	Минская область	Брест и область	Гродно и область	Витебск и область	Могилев и область	Гомель и область
Да, в полной мере	16.4	27.4	27.0	32.1	30.3	37.9	32.6
Да, отчасти	25.3	30.5	33.5	28.6	35.4	29.9	30.8
Нет	2.4	4.0	4.7	1.8	3.0	1.1	4.8
НО	55.9	38.1	34.8	37.5	31.3	31.1	31.8

Табл. 13.5. В зависимости от типа населенного пункта

Вариант ответа	Тип населенного пункта				
	Столица	Областные центры	Большие города	Малые города	Село
Да, в полной мере	16.4	30.6	31.4	32.9	29.7
Да, отчасти	25.3	35.1	29.1	29.4	31.5
Нет	2.4	2.1	1.4	6.3	4.2
НО	55.9	32.2	38.1	31.4	34.6

#### 14. "Стал ли президентом тот кандидат, за которого Вы проголосовали?"

Табл. 14.1. В зависимости от возраста

Вариант ответа	Все опрошенные	Возраст, лет						
		18-19	20-24	25-29	30-39	40-49	50-59	60 +
Да	35.6	18.0	28.5	19.2	19.8	28.9	40.9	61.1
Нет	22.7	28.0	21.9	28.1	30.5	25.0	20.1	14.6
НО	41.7	54.0	49.6	52.7	49.7	46.1	39.0	24.3

Табл. 14.2. В зависимости от образования

Вариант ответа	Образование				
	Начальное	Неполное среднее	Среднее	Среднее специальное	Высшее (нез. высшее)
Да	70.2	57.2	33.3	27.8	28.6
Нет	11.7	12.5	22.5	24.5	29.3
НО	18.1	30.3	44.2	47.7	42.1

Табл. 14.3. В зависимости от статуса

Вариант ответа	Статус				
	Работники негоссектора	Работники госсектора	Учащиеся	Пенсионеры	Безработные, домохозяйки
Да	20.0	35.1	23.8	60.1	17.0
Нет	25.5	25.1	36.9	15.5	14.9
НО	54.5	39.8	39.3	24.4	68.1

Табл. 14.4. В зависимости от места жительства

Вариант ответа	Регион						
	Минск	Минская область	Брест и область	Гродно и область	Витебск и область	Могилев и область	Гомель и область
Да	24.3	34.5	38.1	42.6	39.4	41.1	35.4
Нет	17.1	22.1	24.7	17.2	27.8	20.6	30.5
НО	58.6	43.4	37.2	40.2	32.8	38.3	34.1

Табл. 14.5. В зависимости от типа населенного пункта

Вариант ответа	Тип населенного пункта				
	Столица	Областные центры	Большие города	Малые города	Село
Да	24.3	39.2	37.2	35.7	40.0
Нет	17.1	25.1	23.9	27.8	21.0
НО	58.6	35.7	38.9	36.5	39.0

15. "Как Вы считаете, были ли выборы президента Беларуси 11 октября 2015 г. свободными и справедливыми?"

Табл. 15.1. В зависимости от возраста

Вариант ответа	Все опрошенные	Возраст, лет						
		18-19	20-24	25-29	30-39	40-49	50-59	60 +
Да	41.4	26.0	30.9	30.8	25.3	38.0	40.9	67.4
Нет	33.0	36.0	35.5	41.1	44.4	40.9	31.8	14.0
Не знает	24.3	36.0	30.9	28.1	28.7	20.1	25.8	17.4
НО	1.3	2.0	2.7	0	1.6	1.0	1.5	1.2

Табл. 15.2. В зависимости от образования

Вариант ответа	Образование				
	Начальное	Неполное среднее	Среднее	Среднее специальное	Высшее (нез. высшее)
Да	74.2	57.9	39.7	35.9	33.3
Нет	7.5	16.4	32.3	36.3	46.3
Не знает	16.1	23.7	27.1	26.6	18.7
НО	2.2	2.0	0.9	1.2	1.7

Табл. 15.3. В зависимости от статуса

Вариант ответа	Статус				
	Работники негоссектора	Работники госсектора	Учащиеся	Пенсионеры	Безработные, домохозяйки
Да	26.4	41.2	27.1	65.9	20.2
Нет	45.2	33.7	41.2	14.2	44.7
Не знает	26.5	24.3	30.6	18.6	33.0
НО	1.9	0.8	1.1	1.3	2.1

Табл. 15.4. В зависимости от места жительства

Вариант ответа	Регион						
	Минск	Минская область	Брест и область	Гродно и область	Витебск и область	Могилев и область	Гомель и область
Да	29.8	41.2	46.8	57.4	38.4	40.9	42.5
Нет	42.8	44.7	25.4	17.2	34.8	34.1	25.2
Не знает	27.4	13.3	26.9	21.3	26.3	23.9	30.1
НО	0	0.8	0.9	4.1	0.5	1.1	2.2

Табл. 15.5. В зависимости от типа населенного пункта

Вариант ответа	Тип населенного пункта				
	Столица	Областные центры	Большие города	Малые города	Село
Да	29.8	50.9	40.7	46.1	40.3
Нет	42.8	29.6	35.0	29.7	28.8
Не знает	27.4	18.5	21.8	22.2	29.6
НО	0	1.0	2.5	2.0	1.3

16. "Пошли бы Вы лично защищать Александра Лукашенко от какой-либо угрозы?"

Табл. 16.1. В зависимости от возраста

Вариант ответа	Все опрошенные	Возраст, лет						
		18-19	20-24	25-29	30-39	40-49	50-59	60 +
Да	17.1	10.0	13.2	11.0	9.9	14.3	16.6	30.0
Нет	63.5	66.0	69.7	70.5	71.0	66.4	61.1	51.1
Не знает	19.3	24.0	17.1	18.5	19.1	18.9	21.9	18.6
НО	0.1	0	0	0	0	0.4	0.4	0.3

Табл. 16.2. В зависимости от образования

Вариант ответа	Образование				
	Начальное	Неполное среднее	Среднее	Среднее специальное	Высшее (нез. высшее)
Да	41.5	20.3	14.8	15.9	13.3
Нет	52.1	50.3	64.0	65.3	70.6
Не знает	6.4	28.8	21.0	18.5	16.0
НО	0	0.6	0.2	0.3	0.1

Табл. 16.3. В зависимости от статуса

Вариант ответа	Статус				
	Работники негоссектора	Работники госсектора	Учащиеся	Пенсионеры	Безработные, домохозяйки
Да	11.1	15.9	15.3	29.0	3.2
Нет	73.3	62.9	65.9	50.5	73.4
Не знает	15.4	21.2	18.8	19.9	23.4
НО	0.2	0	0	0.6	0

Табл. 16.4. В зависимости от места жительства

Вариант ответа	Регион						
	Минск	Минская область	Брест и область	Гродно и область	Витебск и область	Могилев и область	Гомель и область
Да	12.0	11.9	22.8	24.3	14.6	17.6	19.5
Нет	79.8	77.1	53.0	43.2	68.2	59.1	53.1
Не знает	7.9	10.6	24.2	32.5	17.2	23.3	27.0
НО	0.3	0.4	0	0	0	0	0.4

Табл. 16.5. В зависимости от типа населенного пункта

Вариант ответа	Тип населенного пункта				
	Столица	Областные центры	Большие города	Малые города	Село
Да	12.0	18.4	16.1	19.1	19.2
Нет	79.8	57.3	62.4	66.0	54.7
Не знает	7.9	24.2	21.5	14.8	25.6
НО	0.3	0	0	0.5	0.2

17. "Совпадают ли интересы Беларуси и России?"

Табл. 17.1. В зависимости от возраста

Вариант ответа	Все опрошенные	Возраст, лет						
		18-19	20-24	25-29	30-39	40-49	50-59	60 +
Полностью совпадают	11.7	6.0	8.6	11.0	4.2	8.9	14.0	20.1
В основном совпадают	52.4	56.0	46.1	46.6	52.7	58.9	48.1	54.7
В основном не совпадают	22.7	16.0	24.3	30.1	26.7	18.6	25.8	17.5
Они противоположны	4.7	8.0	5.3	3.4	7.6	6.1	3.8	2.0
ЗО	8.5	14.0	15.7	8.9	8.8	7.5	8.3	5.7

Табл. 17.2. В зависимости от образования

Вариант ответа	Образование				
	Начальное	Неполное среднее	Среднее	Среднее специальное	Высшее (нез. высшее)
Полностью совпадают	36.2	16.4	10.7	8.6	7.2
В основном совпадают	51.0	48.0	56.6	53.7	45.7
В основном не совпадают	12.8	18.4	19.6	23.3	33.1
Они противоположны	0	4.6	5.4	4.0	5.8
ЗО	0	12.6	7.7	10.4	8.2

Табл. 17.3. В зависимости от статуса

Вариант ответа	Статус				
	Работники негоссектора	Работники госсектора	Учащиеся	Пенсионеры	Безработные, домохозяйки
Полностью совпадают	6.3	11.3	7.1	19.2	10.8
В основном совпадают	51.2	55.7	43.5	52.3	47.3
В основном не совпадают	28.1	21.3	24.7	19.2	19.4
Они противоположны	5.5	3.3	10.6	2.8	10.8
ЗО	8.9	8.4	14.1	6.5	11.7

Табл. 17.4. В зависимости от места жительства

Вариант ответа	Регион						
	Минск	Минская область	Брест и область	Гродно и область	Витебск и область	Могилев и область	Гомель и область
Полностью совпадают	13.7	19.4	3.2	21.3	6.0	5.7	11.8
В основном совпадают	50.3	58.6	45.6	42.6	57.3	70.3	43.9
В основном не совпадают	27.4	11.9	32.3	28.4	24.1	11.4	21.5
Они противоположны	3.4	4.8	7.4	4.7	2.0	1.7	8.3
ЗО	5.2	5.3	11.5	3.0	10.6	10.9	14.5

Табл. 17.5. В зависимости от типа населенного пункта

Вариант ответа	Тип населенного пункта				
	Столица	Областные центры	Большие города	Малые города	Село
Полностью совпадают	13.7	12.0	7.5	12.1	12.5
В основном совпадают	50.3	50.3	52.3	57.8	51.7
В основном не совпадают	27.4	22.3	27.6	17.6	19.2
Они противоположны	3.4	4.4	7.6	3.5	4.7
ЗО	5.2	11.0	5.0	9.0	11.9

18. "Россия предлагает, чтобы в Беларуси была размещена российская военная авиабаза. Как Вы относитесь к такому предложению?"

Табл. 18.1. В зависимости от возраста

Вариант ответа	Все опрошенные	Возраст, лет						
		18-19	20-24	25-29	30-39	40-49	50-59	60 +
Положительно	27.0	30.0	21.1	21.2	22.1	26.4	30.3	33.6
Безразлично	31.2	28.0	38.8	40.4	31.3	29.3	29.5	27.0
Отрицательно	33.9	38.0	34.1	30.1	38.9	36.4	34.8	28.5
ЗО/НО	7.9	4.0	6.0	8.3	7.7	7.9	5.4	10.9

Табл. 18.2. В зависимости от образования

Вариант ответа	Образование				
	Начальное	Неполное среднее	Среднее	Среднее специальное	Высшее (нез. высшее)
Положительно	48.9	30.1	27.7	22.9	23.5
Безразлично	35.1	24.8	33.9	34.0	23.8
Отрицательно	16.0	28.1	30.8	33.8	48.6
ЗО/НО	0	17.0	7.6	9.3	4.1

Табл. 18.3. В зависимости от статуса

Вариант ответа	Статус				
	Работники негоссектора	Работники госсектора	Учащиеся	Пенсионеры	Безработные, домохозяйки
Положительно	21.7	27.0	24.7	33.9	24.7
Безразлично	36.1	29.3	37.6	26.2	33.3
Отрицательно	36.4	35.6	32.9	29.5	32.3
ЗО/НО	5.8	8.1	4.8	10.4	9.7

Табл. 18.4. В зависимости от места жительства

Вариант ответа	Регион						
	Минск	Минская область	Брест и область	Гродно и область	Витебск и область	Могилев и область	Гомель и область
Положительно	21.8	28.9	27.3	32.0	19.7	30.3	31.4
Безразлично	37.2	22.4	22.7	46.7	23.7	28.0	38.1
Отрицательно	38.6	44.3	38.4	19.5	39.9	34.9	17.7
ЗО/НО	2.4	4.4	11.6	1.8	16.7	6.8	12.8

Табл. 18.5. В зависимости от типа населенного пункта

Вариант ответа	Тип населенного пункта				
	Столица	Областные центры	Большие города	Малые города	Село
Положительно	21.8	26.8	19.0	32.4	33.2
Безразлично	37.2	32.3	43.1	33.6	22.1
Отрицательно	38.6	32.3	39.4	27.7	31.7
ЗО/НО	2.4	8.6	7.5	6.3	13.0

19. "В октябре Евросоюз приостановил на 4 месяца действие визовых санкций относительно нескольких сотен белорусских госслужащих, в том числе и относительно президента А. Лукашенко. Как Вы оцениваете это решение?"

Табл. 19.1. В зависимости от возраста

Вариант ответа	Все опрошенные	Возраст, лет						
		18-19	20-24	25-29	30-39	40-49	50-59	60 +
Это неправильное решение: белорусский режим не изменился, ослаблять санкции не следовало	19.1	24.0	20.7	19.0	26.7	24.0	17.4	9.7
Это правильное решение: в Беларуси освободили политзаключенных – ЕС сделал шаг в ответ	37.5	38.0	46.0	43.5	38.9	35.5	34.5	33.7
Это недостаточное решение: санкции должны быть отменены полностью и без условий	28.5	16.0	18.0	19.0	22.5	25.8	31.8	42.9
ЗО/НО	14.9	22.0	15.3	18.5	11.9	14.7	16.3	13.7

Табл. 19.2. В зависимости от образования

Вариант ответа	Образование				
	Начальное	Неполное среднее	Среднее	Среднее специальное	Высшее (нез. высшее)
Это неправильное решение: белорусский режим не изменился, ослаблять санкции не следовало	3.2	12.4	18.5	20.2	27.6
Это правильное решение: в Беларуси освободили политзаключенных – ЕС сделал шаг в ответ	30.9	28.8	38.6	38.0	41.5
Это недостаточное решение: санкции должны быть отменены полностью и без условий	61.7	32.7	26.8	27.1	20.4
ЗО/НО	4.1	26.1	16.1	14.7	10.5

Табл. 19.3. В зависимости от статуса

Вариант ответа	Статус				
	Работники негоссектора	Работники госсектора	Учащиеся	Пенсионеры	Безработные, домохозяйки
Это неправильное решение: белорусский режим не изменился, ослаблять санкции не следовало	29.1	15.7	27.4	10.6	21.5
Это правильное решение: в Беларуси освободили политзаключенных – ЕС сделал шаг в ответ	40.4	38.4	39.3	31.6	41.9
Это недостаточное решение: санкции должны быть отменены полностью и без условий	19.5	28.9	15.5	42.7	20.4
ЗО/НО	11.0	17.0	17.8	15.1	16.1

Табл. 19.4. В зависимости от места жительства

Вариант ответа	Регион						
	Минск	Минская область	Брест и область	Гродно и область	Витебск и область	Могилев и область	Гомель и область
Это неправильное решение: белорусский режим не изменился, ослаблять санкции не следовало	31.5	30.1	10.2	9.5	15.6	13.6	15.5
Это правильное решение: в Беларуси освободили политзаключенных – ЕС сделал шаг в ответ	40.1	31.0	43.5	36.1	42.7	32.4	35.4
Это недостаточное решение: санкции должны быть отменены полностью и без условий	23.6	28.3	33.3	40.8	29.6	31.8	17.3
ЗО/НО	4.8	10.6	13.0	13.6	12.1	22.2	31.8

Табл. 19.5. В зависимости от типа населенного пункта

Вариант ответа	Тип населенного пункта				
	Столица	Областные центры	Большие города	Малые города	Село
Это неправильное решение: белорусский режим не изменился, ослаблять санкции не следовало	31.5	17.1	17.5	16.5	14.3
Это правильное решение: в Беларуси освободили политзаключенных – ЕС сделал шаг в ответ	40.1	39.7	35.3	35.3	33.5
Это недостаточное решение: санкции должны быть отменены полностью и без условий	23.6	26.7	31.8	32.7	28.5
ЗО/НО	4.8	16.5	16.4	17.5	19.7

20. "В Париже 13 ноября произошла серия терактов, жертвами которых стали десятки людей. Одни люди считают, что Беларуси следует поддержать международную борьбу с терроризмом, а другие с этим не согласны. А как считаете Вы?"

Табл. 20.1. В зависимости от возраста

Вариант ответа	Все опрошенные	Возраст, лет						
		18-19	20-24	25-29	30-39	40-49	50-59	60 +
Беларусь должна поддержать международную борьбу с террористами, потому что их действия – угроза всему цивилизованному миру, в том числе и белорусам	34.2	36.0	32.2	38.4	33.3	34.6	32.1	35.7
Беларусь не должна участвовать в международной борьбе с террористами, иначе террор начнется и у нас	57.4	54.0	57.2	57.5	55.9	56.1	63.0	55.4
ЗО	8.4	10.0	10.6	4.1	10.8	9.3	4.9	8.9

Табл. 20.2. В зависимости от образования

Вариант ответа	Образование				
	Начальное	Неполное среднее	Среднее	Среднее специальное	Высшее (нез. высшее)
Беларусь должна поддерживать международную борьбу с террористами, потому что их действия – угроза всему цивилизованному миру, в том числе и белорусам	30.9	39.9	31.1	36.1	35.8
Беларусь не должна участвовать в международной борьбе с террористами, иначе террор начнется и у нас	67.0	45.8	60.6	57.7	53.9
ЗО	2.1	14.3	8.3	6.2	10.3

Табл. 20.3. В зависимости от статуса

Вариант ответа	Статус				
	Работники негоссектора	Работники госсектора	Учащиеся	Пенсионеры	Безработные, домохозяйки
Беларусь должна поддерживать международную борьбу с террористами, потому что их действия – угроза всему цивилизованному миру, в том числе и белорусам	30.0	36.3	29.8	37.0	35.5
Беларусь не должна участвовать в международной борьбе с террористами, иначе террор начнется и у нас	63.2	55.3	59.5	54.3	53.8
ЗО	6.8	8.4	10.7	8.7	10.7

Табл. 20.4. В зависимости от места жительства

Вариант ответа	Регион						
	Минск	Минская область	Брест и область	Гродно и область	Витебск и область	Могилев и область	Гомель и область
Беларусь должна поддерживать международную борьбу с террористами, потому что их действия – угроза всему цивилизованному миру, в том числе и белорусам	14.7	26.9	36.6	50.3	33.3	51.1	40.5
Беларусь не должна участвовать в международной борьбе с террористами, иначе террор начнется и у нас	80.8	65.2	50.4	46.2	57.6	43.1	45.4
ЗО/НО	4.5	7.9	13.0	3.5	9.1	5.8	14.1

Табл. 20.5. В зависимости от типа населенного пункта

Вариант ответа	Тип населенного пункта				
	Столица	Областные центры	Большие города	Малые города	Село
Беларусь должна поддерживать международную борьбу с террористами, потому что их действия – угроза всему цивилизованному миру, в том числе и белорусам	14.7	41.6	31.2	37.8	43.6
Беларусь не должна участвовать в международной борьбе с террористами, иначе террор начнется и у нас	80.8	48.4	61.6	58.3	42.9
ЗО/НО	4.5	10.0	7.2	3.9	13.5

## СВОБОДНАЯ ТРИБУНА

В данном выпуске аналитического бюллетеня НИСЭПИ под рубрикой "Свободная трибуна" мы продолжаем публиковать подборку данных социологических исследований, проведенных коллегами в зарубежных странах с нашими краткими комментариями.

Несмотря на целенаправленные усилия белорусского руководства сконструировать собственную модель развития, ее уникальность является относительной. Данный вывод справедлив по отношению к экономической, политической, социальной и другим составляющим белорусской модели. Полагаем, что сравнительный анализ социальных процессов в других странах позволит читателям лучше понять результаты исследований белорусского общества

### ВРЕМЯ ЭКОНОМИТЬ НА ПИТАНИИ

Борьба телевизора с холодильником в России завершилась, и завершилась она довольно неожиданно. "Соперники" разошлись по разным углам социального ринга, и каждый зажил своей жизнью. Самое простое объяснение завершения борьбы подобным способом – шизофрения (психическое расстройство, связанное с распадом процессов мышления и эмоциональных реакций). Мол, не может в одной голове мирно уживаться понимание надвигающейся экономической катастрофы и высокий уровень доверия первого лица государства.

Оказывается, может. В одном случае человек чувствует себя частным, изолированным существом, а в другом – включенным в мифологию исторических событий, где действуют не отдельные люди, а державы, геополитика, великая история, и где для его мелких проблем просто нет места. Этот механизм компенсации работает на всех уровнях.

**Таблица 1**

**Динамика ответов на вопрос: "Приходилось ли Вам в связи с нынешним положением дел в стране...", % (возможно более одного ответа)**

Вариант ответа	12'14	11'15	Изменение
Покупать более дешевые товары длительного пользования и т.п., или вообще отказываться от их приобретения	38	57	19
Экономить на питании, повседневных расходах	37	58	21
Сократить затраты на развлечение, отдых или вообще отказаться от них	22	36	14
Отказаться от покупки автомобиля, жилья, загородной недвижимости	11	18	9
Тратить сбережения	7	9	2
Сократить затраты на образование, лечение или вообще отказаться от них	4	13	9
Не пришлось делать ничего из перечисленного	27	6	-21

По данным ноябрьского опроса Левада-Центра, 80% россиян согласны с мнением о том, что в России сейчас экономический кризис. Большая часть россиян уверена, что этот кризис будет длительным: 22% считают, что он будет продолжаться "не менее двух лет", 21% – "кризис будет очень продолжительным". Каждый пятый затрудняется давать какие-либо временные прогнозы. Только четверть населения верит в то, что кризис

закончится в ближайшем будущем – через полгода или год. Доля россиян, вынужденных экономить как на питании, так и на товарах длительного пользования, за год увеличилась с 37% до 58% и с 38% до 57% соответственно.

Отметило ухудшения положения с выплатами зарплат, пенсий, стипендий и пособий 38%, улучшение – 7%. Истина познается в сравнении. В ноябре 2007 г. (до начала мирового финансового кризиса) соотношение негативных и позитивных ответов было 11% к 48%.

Россиянин в конце 2015 г. в качестве частного, изолированного существа вынужден на 19 пунктов, чем годом ранее, покупать более дешевые товары длительного пользования, на 21 пункт чаще экономить на питании и повседневных расходах и т.д. (табл. 1).

Третья волна мониторинга настроений в обществе, проводимого Институтом социологии РАН с октября 2014 г., показала, как повлиял на россиян год жизни в условиях кризиса и санкций.

За прошедший год (исследование выполнено до терактов над Синаем и в Париже) доля песси-

мистов, согласных с тем, что положение в стране ухудшилось, выросла с 43% до 64%. Доля оптимистов, считающих, что ситуация улучшилась или не изменилась, сократилась с 33% до 23%. В мае 2014 г. перспективы страны положительно оценивали 87%, отрицательно – 13%, в октябре 2015 г. – 61% и 35% соответственно.

Спад послекрымской эйфории сказался на готовности россиян лично платить за величие дер-

жавы. В мае 2014 г. пожертвовать благополучием для родины отказывались 56%, а 44% были готовы затянуть пояса. Спустя 1.5 года доля первых выросла до 62%, вторых – сократилась до 38%. Меньше всего готова идти на жертвы молодежь, у которой, в отличие от старшего поколения, не развит приоритет государственных интересов над личными.

Россияне не связывают кризис с экономическими решениями властей. Главными причинами ухудшения жизни 67% опрошенных назвали рост курса иностранных валют, 60% – снижение цен на нефть. Санкции Запада негативным фактором считают 32%, ответные действия России – 24%, присоединение Крыма – 10%. Здесь любопытно, что главные причины – из области "стихии рынка". Действительно, как можно винить в них власть? Тем более, что и в мире стабильности нет.

Около трети опрошенных уверены, что весь мир на пороге кризиса, если не катастрофы. Угрозы благополучию страны большинством воспринимаются как внешние. Это также снижает градус социального напряжения. А образ внешнего врага реанимирует бытовой лозунг "лишь бы не было войны" как некий предел терпения.

Возможно, отсутствие претензий к власти в этой ситуации связано также и с традиционным фатализмом – только теперь в формулу фатализма интегрировано понятие рынка. В этом смысле оно оказалось полезно для российской власти. Но явно полезно оно и для активной части общества. Кризис продолжает постепенно менять отношения между россиянами и государством как главным защитником их интересов. Если в 2011 г. 66% респондентов полагали, что не могут обойтись без поддержки государства; надеющихся на свои силы было 34%. То сейчас патерналисты по-прежнему в большинстве, но их заметно меньше – 55% против 45%.

Тенденцию на снижение экономической составляющей в деятельности государства фиксируют и социологи холдинга "Ромир". Если в 2003 г. 65% респондентов ответили, что государство должно прежде всего обеспечивать развитие экономики, то в 2015 г. этот показатель сократился до 40%. При этом ответ все еще занимает первое место по популярности.

На втором месте по популярности – развитие социальной помощи населению (показатель сократился с 45% до 29%), на третьем – повышение благосостояния народа (снижение с 32% до 29%). С 12% до 21% увеличилось число тех, кто приоритетной задачей посчитал усиление престижа России в мире.

Президент "Ромира" А. Милехин полагает, что актуализация и повышение важности вопросов престижа России в мире и укрепления государственности говорит о том, что сегодня население страны, как никогда, нуждается в глобальной цели, национальной идее.

На момент подготовки настоящего материала ВЦИОМ опубликовал декабрьские индексы соци-

ального самочувствия, которые вычисляются как разница между положительными/средними и отрицательными оценками.

Индекс самооценки материального положения упал до уровня 2009 г. (52 пункта) – плохой материальную ситуацию в своей семье считают 24% опрошенных. Индекс социального оптимизма с лета потерял 17 пунктов, а людей, считающих, что через год они будут жить еще хуже, сейчас почти вдвое больше, чем в декабре 2009 г. Индекс оценок экономического положения страны также заметно просел – с октября по декабрь с 49 до 33 пунктов, негативные оценки экономического положения сегодня дает каждый третий россиянин. Снизился и индекс оценки политической обстановки – на 20 пунктов с июля по декабрь, в том числе за последний месяц – на 10 пунктов. Негативно политическую обстановку сегодня оценивают 22%, положительно – 24%.

Экономический кризис подорвал социальный оптимизм, поясняет гендиректор ВЦИОМ В. Федоров: снижение реальных доходов на 10%, обвал рубля на фоне спада на нефтяном рынке пагубно отразились на перспективах экономического роста, и "именно отсутствие перспективы больше всего угнетает людей".

Люди стали меньше понимать, что происходит. В прошлом году была понятная схема – Россия спасла жителей Крыма и Донбасса от бандеровцев. Сирия же – далекая мусульманская страна. Стали происходить события, которые не похожи на триумф, – взорванный самолет над Синаем, сбитый военный самолет и испортившиеся отношения с Турцией, хотя еще недавно она была большим другом. Ситуация стала более запутанной и тревожной, что усиливает недоверие. К этому добавились социально-экономические факторы: если в прошлом году люди считали, что они заплатили маленькую цену, то сейчас поняли, что кризис носит затяжной характер.

## ПУТИН VS. ОБАМА

Страна живет под санкциями, в состоянии углубляющегося экономического кризиса, но на рейтинг президента В. Путина это не влияет. Рейтинг не падает, потому что отношение к политике у россиян совершенно другое. Политика – это другая плоскость существования. Там великое прошлое, героическая история. В. Путин – влиятельный мировой лидер в рейтингах Forbes.

Кризис 2008 г. не сильно отразился на рейтинге "национального лидера". Но постепенно он начал медленно снижаться. Казалось, процесс ослабления поддержки приобретает необратимый характер. Однако олимпиада 2014 г. делегитимизацию остановила, а дальше, на фоне крымских событий, произошел резкий скачок, сравнимый со скачком после прихода В. Путина к власти на фоне взрывов в Москве в 1999 г. Такой подъем бывает редко и указывает на крайне необычное состояние общества.

"Это возбужденное состояние. – поясняет директор Левада Центра Л. Гудков. – Это не изменение структуры сознания – просто регистр переключился. Вы же по сути своей в корне не меняетесь, когда чего-то пугаетесь, когда у вас выбрасывается адреналин. Эмоциональный подъем искусственно поддерживался благодаря негативной мобилизации, но сейчас он начинает слабеть. Я бы различал эмоциональные оценки, интенсивность их выражения и готовность отстаивать убеждения. Даже на пике антиукраинской кампании максимум 10 % россиян были готовы чем-то платить за нее, например, понести расходы, поехать на Донбасс или послать туда своих детей. А большинство, 70 %, говорили: "Нет, пусть начальство платит".

Для большинства россиян В. Путин по-прежнему остается безальтернативным политиком (табл. 2). После аннексии Крыма авторитет президента существенно повысился (сравните ответы во второй и третьей колонках). А 2015 г., с его снижением реальной зарплаты на 9%, существенных корректив в восприятие главы государства не внес.

Таблица 2

**Динамика ответов на вопрос: "Как Вы считает, есть ли сейчас замена В. Путину на посту президента страны?", %**

Вариант ответа	12'12	12'13	12'14	11'15
Политика, который мог бы заменить Путина, можно назвать уже сейчас	10	12	10	6
Если потребуется, можно найти человека, который смог бы заменить Путина	47	40	24	33
В России сейчас нет человека, который мог бы заменить Путина	27	31	54	48
ЗО	15	17	13	12

По данным опроса, проведенного Всероссийским центром изучения общественного мнения (ВЦИОМ) 17-18 октября, 89.9% респондентов в России поддерживают деятельность президента страны В. Путина. Эксперты ВЦИОМ видят причину резкого повышения рейтинга одобрения деятельности главы государства, который в августе и сентябре колебался в районе 86%, в военной операции РФ в Сирии.

Предыдущий рекорд был зафиксирован в июне, когда по итогам опроса ВЦИОМ рейтинг одобрения деятельности российского президента достиг 89.1%.

Фонд общественного мнения (ФОМ) измеряет электоральный рейтинг В. Путина еженедельно. В 2015 г. он "колебался" (кавычки в данном случае уместны) в интервале от 71% до 76%. Четвертый квартал, в этом смысле, не стал исключением.

Естественно, возникает вопрос о степени доверия социологическим опросам, фиксирующим подобную стабильность. Где гарантия, что такие рейтинги не делаются искусственно? Более осторожные критики российского социологического феномена не исключают, что сверхвысокий уровень поддержки следует объяснять стремлением россиян говорить социологам то, что последние

хотят услышать. Сюда же добавляется и опасение откровенничать с незнакомыми им людьми о своих политических пристрастиях, особенно если они не соответствуют тому, о чем говорится по телевизору.

По данным исследования, опубликованного газетой Washington Post в ноябре, неискренне отвечают социологам, говоря о своем доверии В. Путину, примерно 5-10% респондентов. Чтобы доказать или опровергнуть этот факт, группа американских ученых из Колумбийского университета провела в Москве исследование по технологии, исключающей прямой вопрос об одобрении работы В. Путина из части опросов.

Эксперимент проводится следующим образом: если считается, что люди стесняются сказать, например, о том, что им не нравятся кошки, респондентов разделяют на две контрольные группы. У одной из них просят выбрать наиболее приятных им животных между дельфинами, собаками и курами. Другую фокус-группу просят выбрать уже между дельфинами, собаками, курами и кошками. Поскольку уровень поддержки дельфинов, собак и кур в двух группах примерно равен, то усреднение

результатов обеих групп позволяет получить уровень поддержки населением кошек, не спрашивая конкретно, нравятся они им или нет.

Такой же метод был применен и к В. Путину. Результаты выявили разницу менее чем в 10%. Таким образом, россияне оказались вполне искренними. Однако, резюмируют авторы, исследование даже по такой хитроумной методике, исключающей человеческий субъективизм, не может продемонстрировать глубину поддержки В. Путина народом. Как пишет Washington Post, лишь время покажет, готовы ли его сторонники идти с ним сквозь "огонь, воду и медные трубы" либо они отвернутся от него при первом же изменении ситуации.

Популярность В. Путина, но на этот раз в мировом масштабе, в четвертом квартале измерял и институт Гэллага (США). В опросе приняло участие почти 64 000 человек в 65 странах мира.

В рейтинге мировых лидеров президент России занял восьмое место. Третий респондентов выразили ему свою симпатию, а 43% заявили о своем неблагоприятном отношении. В индексе симпатий (разница между положительными и отрицательными оценками) ниже В. Путина из 10 глав государств, отношение к которым выясняли социоло-

ги, оказались лишь руководители Саудовской Аравии и Ирана. Самым же популярным мировым лидером оказался Б. Обама – президента США положительно оценивает 59% опрошенных, отрицательно – лишь 29%. Второе и третье места занимают канцлер ФРГ А. Меркель и британский премьер Д. Кэмерон.

Симпатии к двум мировым лидерам фактически показали полярность мира, отмечают социологи: Б. Обаму поддерживают Европа, обе Америки, Восточная Азия, а В. Путину симпатизируют страны Центральной Евразии и Южно-Азиатский регион. В то же время В. Путин – один из немногих лидеров, поддержка которого в его стране выше, чем в мире в целом.

На симпатии респондентов оказали влияние несколько факторов, поясняют эксперты института Гэллапа: "Отдавая предпочтение конкретному политическому лидеру, граждане выражают отношение не только и не столько к конкретному человеку, а скорее к политической системе, стилю лидерства, системе ценностей и мировоззрению в целом".

Таблица 3

**Динамика ответов на вопрос: "Кто из следующих лидеров стран СНГ вызывает у Вас наибольшее доверие?", % (закрытый вопрос, не более трех ответов)**

Лидер	2010	2011	2012	2013	2014	2015
А. Лукашенко (Беларусь)	16	28	34	41	61	63
Н. Назарбаев (Казахстан)	32	37	31	33	38	45
И. Алиев (Азербайджан)	5	7	5	5	6	6
П. Порошенко (Украина)	17	12	12	10	1	<1

\* До 2013 г. включительно вопрос задавался о В. Януковиче

На формирование отношения влияют как объективные факторы – соседство, история, вероисповедание, так и субъективные. В частности, проводимая в стране политика и СМИ. Если СМИ в стране разновекторные, то результаты могут быть неожиданные – например, Ф. Олланд занял в рейтинге четвертое место, но сами французы оценили его отрицательно (индекс симпатии –47%). При этом ярких лидеров в мире не так много, считают эксперты: "Настоящих мировых лидеров по пальцам пересчитать, их четыре-пять, а строго говоря, соревнование сводится к Обаме и Путину. Здесь сказывается и противостояние в прошлом, и отношения США с Россией в последнюю четверть века, и длительность нахождения у власти".

У В. Путина в мире есть две серьезные группы поддержки: за пределами западного мира это ненавистники Запада и "золотого миллиарда", антиглобалисты. Они обижены бывшими колонизаторами, для них это травма, и В. Путин стал их лидером. Вторая группа – это западные консерваторы, которые чувствуют себя дома некомфортно из-за меняющихся ценностей и больше не ощущают себя большинством. На этом фоне В. Путин, декларирующий приверженность традиционным ценностям, "становится для них отрадой".

## КОМУ СИМПАТИЗИРУЮТ РОССИЯНЕ?

По данным опроса ВЦИОМа, проведенного 22-23 ноября, А. Лукашенко возглавил рейтинг доверия лидерам государств Содружества, опередив президента Казахстана Н. Назарбаева на 18 пунктов – 63% vs. 45%.

Как следует из табл. 3, столь убедительное преимущество впервые было зафиксировано в 2014 г. Вероятно, это еще одно из последствий "крымнаша". Оказавшись в кольце врагов, россияне испытывали острую потребность в союзнике. Нет ничего удивительного в том, что руководителю тюркоязычного государства они предпочли руководителя славянского государства, который постоянно заявляет, что Россия для него – это "наша Россия".

Следует обратить внимание на последнюю строку табл. 3. Рейтинг доверия президента Украины В. Януковича в 2-3 раза превышал рейтинг доверия президента Азербайджана И. Алиева, но после событий начала 2014 г. новый президент

Украины рассчитывать на доверие со стороны россиян, естественно, не может.

Одновременно с ростом рейтингов доверия А. Лукашенко и Н. Назарбаева ВЦИОМ зафиксировал рост симпатий к Беларуси и Казахстану. Именно эти страны россияне считают наиболее успешными среди остальных членов СНГ: в 2015 г. соответствующие ответы дали 72% и 50% опрошенных (66% и 45% в 2014 г.).

Остальные государства, как и прежде, называют заметно реже, и существенных колебаний ответов по большинству из них за указанный период не зафиксировано. Исключение – Украина: покинув тройку лидеров в 2014 г., она и в нынешнем году не смогла восстановить свои позиции (лишь 1% опрошенных считают ее наиболее успешной страной СНГ). Каждый десятый отмечает Армению (11%) и Азербайджан (10%), еще 6% – Грузию, 4% – Кыргызстан, по 3% – Туркменистан и Узбекистан, по 1% – Молдову и Таджикистан.

Аналогичная тенденция наблюдается и по вопросу о том, кто, по мнению наших сограждан, является главным партнером России среди стран СНГ. Лидерами в рейтинге неизменно остаются Беларусь (68%) и Казахстан (53%).

В списке стран СНГ по критерию обеспечения прав русскоязычного населения в начале списка вновь Беларусь (69%) и Казахстан (32%). Заметно реже в этом вопросе отмечали другие государства: Армению – 6%, Кыргызстан и Азербайджан – по 3%, Молдову, Узбекистан, Грузию – по 2%, Таджикистан, Туркменистан и Украину – по 1%.

Таблица 4

**Динамика ответов на вопрос: "Как вы считаете, какие отношения сложились сейчас между Россией и Белоруссией – хорошие или плохие?", %**

Вариант ответа	01'07	12'07	11'08	06'09	07'10	10'10	01'11	09'13	10'15
Хорошие	21	49	54	35	30	16	25	33	79
Плохие	57	16	18	39	32	47	35	27	6

Таблица 5

**Динамика ответов на вопрос: "Как Вы думаете, присоединение Крыма принесло в целом России больше пользы или больше вреда?", %**

Вариант ответа	03'15	08'15	11'15
Больше пользы	70	59	59
Больше вреда	18	23	22
ЗО	12	18	18

Свой вклад в изучение отношения россиян к Беларуси и ее лидеру внес и ФОМ. Согласно октябрьскому опросу, преобладающее большинство опрошенных граждан (65%) не видят ничего плохого в избрании А. Лукашенко на пятый президентский срок, еще 21% затруднились ответить.

Все больше россияне считают отношения между Россией и Беларусью хорошими (табл. 4). Позитивные оценки увеличились за последние два года до 79% (против 32% в 2013 г.). За этот же период число приверженцев мнения о плохих отношениях двух стран уменьшилось в несколько раз – с 27% до 6%. Несложно заметить, что и в данном случае мы имеем дело с эхом "крымнаша". Находиться на протяжении полутора лет в "кольце врагов" – занятие не из приятных. Для нейтрализации нарастающего чувства психологического дискомфорта человеку требуется уравновесить образ *врага* образом *друга*. Благо, с его поиском проблем не возникло. Не зря же в 1997 г. президенты России и Беларуси учредили Союзное государство.

## ДВА ВЗГЛЯДА НА СОБЫТИЯ В УКРАИНЕ

По данным Левада-Центра, в ноябре за событиями в Украине следило "очень внимательно"/"довольно внимательно" 37% россиян, что на 22 пункта меньше январского значения. Одновременно до рекордного уровня (с 40% до 62%) возросла доля ответов "без особого внимания"/"совершенно не слежу". Такая динамика – прямой результат переключения федеральных телеканалов на боевые действия российской авиации в Сирии. Однако на уровне поддержки присоединения Крыма к России это отразилось незначительно: январь – 88%, ноябрь – 83%.

По-прежнему абсолютное большинство россиян уверено, что присоединение Крыма принесло России больше пользы, чем вреда (табл. 5).

Взгляд с украинской стороны, естественно, существенно отличается. По данным Центра Разумкова (ноябрь), большинство украинцев – 71.8% – считают Россию страной-агрессором на востоке

Украины, и только 12.2% полагают, что Россия не причастна к конфликту на Донбассе. Кроме того, согласно исследованию, 64.4% респондентов считают, что самопровозглашенные "Донецкая народная республика" и "Луганская народная республика" являются террористическими организациями, которые не имеют права представлять население соответствующих территорий. В то же время 22.8% опрошенных считают "ДНР" и "ЛНР" представителями населения соответствующих территорий, а 12.8% – затруднились ответить.

62.4% опрошенных заявили, что не хотят допустить влияния на политику Украины жителей территорий, которые заняты сепаратистами, а также они против получения данными жителями средств из государственного бюджета Украины. 27.2% респондентов, напротив, полагают, что жители оккупированных территорий Донбасса имеют право на самоопределение, 5.4% – выбрали другой вариант ответа, а 5.1% – затруднились ответить.

Неуклонно растет доля украинцев, рассматривающих США в качестве стратегического союзника: февраль 2012 г. – 8%, сентябрь 2014 г. – 30.6%, ноябрь 2015 г. – 39.1%. При этом признание России стратегическим союзником изменилось с 40.2% в феврале 2012 г. до 5.9% в ноябре 2015 г. Кроме того, согласно ноябрьскому опросу, 34.2% считают Польшу стратегическим партнером Украины, 23% – Германию, 24% – Эстонию, Латвию и Литву. В то же время 23% опрошенных считают, что Украина не имеет стратегических союзников.

На вопрос: "Готовы ли Вы с оружием в руках защищать свою страну?" утвердительно ответило 23.9%, отрицательно – 30.4%, еще 27.5% заявили,

что они готовы участвовать в волонтерских движениях, 18,2% – затруднились ответить.

### КЛЮЧЕВОЙ ФАКТОР – ВЫСШЕЕ ОБРАЗОВАНИЕ

Впервые с начала 1970-х гг. американцев со средними доходами оказалось меньше, чем людей с более высокими и низкими доходами, вместе взятых (120,8 млн человек против 121,3 млн). Это выявило исследование Pew Research Center, с которым ознакомились Financial Times (FT). Расслоению общества способствуют развитие технологий и глобализация, указывают его авторы.

Проблема сокращения среднего класса, рост которого стал основой послевоенного экономического успеха США, особенно актуальна накануне президентских выборов 2016 г. Обещая возродить средний класс, ни демократы, ни республиканцы не дают ему четкого определения. К среднему классу относятся домохозяйства с годовым доходом от 67% до 200% от медианного уровня. Для семьи из трех человек это от \$ 41 869 до \$ 125 608 в год. Теперь в эту категорию входит чуть менее 50% взрослого населения по сравнению с 61% в 1960-х гг. Уменьшение среднего класса вызвано быстрым ростом числа как состоятельных американцев, так и бедных.

По оценкам Pew Research Center, на долю наиболее благополучных домохозяйств (две категории, чей годовой доход выше \$ 125 608) приходится 21% населения. Это максимальное значение, свидетельствуют данные Pew Research Center. С 2008 г. число взрослых американцев в этих категориях выросло на 7,8 млн человек. Для сравнения: численность среднего класса за этот же период увеличилась на 3 млн человек, а в двух категориях с наименьшими доходами – на 6,8 млн человек. "В целом это скорее экономический прогресс, чем регресс", – отмечается в исследовании.

Специалисты Pew Research Center разделили население на пять категорий по уровню дохода.

Минимальный доход – меньше \$ 31 000, доход ниже среднего – до \$ 42 000, средний – до \$ 126 000, выше среднего – до \$ 188 000, максимальный – больше \$ 188 000. Все домохозяйства состоят из трех человек. В исследовании использованы официальные данные.

С тем, что не следует сосредотачиваться на разнице между 1% наиболее богатых людей и 99% остальных, согласен профессор кафедры экономики MIT Д. Отор. "Это создает у людей неверное представление, что если вы не Марк Цукерберг или Бернард Мэддофф, то вы вне игры. Это некорректно", – говорит он.

Ключевой фактор, который приводит к разнице в доходах, – большая надбавка к зарплате у американцев с высшим образованием и профессиональные навыки. У выпускников колледжей в 8 раз больше шансов иметь высокий доход, чем у не окончивших школу американцев, и в 2 раза больше, чем у не имеющих высшего образования, выявило исследование. Чувство поляризации вызвано тем, что становится все меньше домохозяйств со средним уровнем дохода, но все больше – с высоким или низким, говорится в докладе. Процесс устойчиво длится с 1970-х гг., а не возник недавно, указывают эксперты Pew Research Center.

"У этой ситуации нет какой-либо одной причины или единого решения. Это большая проблема, которой уже десятки лет, и она потребует много различных решений", – говорит председатель комитета экономических советников при президенте Б. Обаме Дж. Фурман.

*"Левада-Центр" (levada.ru), ВЦИОМ (wciom.ru), Институт социологии РАН (isras.ru), Холдинг "Ромир" (romir.ru), Фонд общественного мнения (fom.ru), Washington Post (washingtonpost.com), Институт Гэллапа (gallup.com), Центр Разумкова (uceps.org), Pew Research Center (pewresearch.org)*

**Информационно-аналитический бюллетень Независимого института  
социально-экономических и политических исследований**

.....  
Исполнительный директор

Альгирдас Дегутис, доктор философии  
.....

Новости НИСЭПИ (IISEPS news)  
Jogailos g. 4, LT-01116 Vilnius  
Editor Algirdas Degutis (+370) 6-887-50-00  
E-mail: iiseps@iiseps.org; iiseps.iiseps@gmail.com  
www.iiseps.org  
ISSN 1822-5551  
ISSN 1822-556X (on line)  
250 copies

**2015 © НИСЭПИ**

Аналитические материалы, опубликованные в бюллетене, отражают точку зрения их авторов, которая может не совпадать с позицией НИСЭПИ